



Fondo Multilateral de Inversiones  
Miembro del Grupo BID

# REPORTE DE ESTADO DEL PROYECTO

JULIO 2012 - DICIEMBRE 2012

## SECCIÓN 1: SÍNTESIS DEL PROYECTO

**NOMBRE DEL PROYECTO:** Desarrollo territorial y generación de empleo en la Cuenca del Río Lurin, Lima

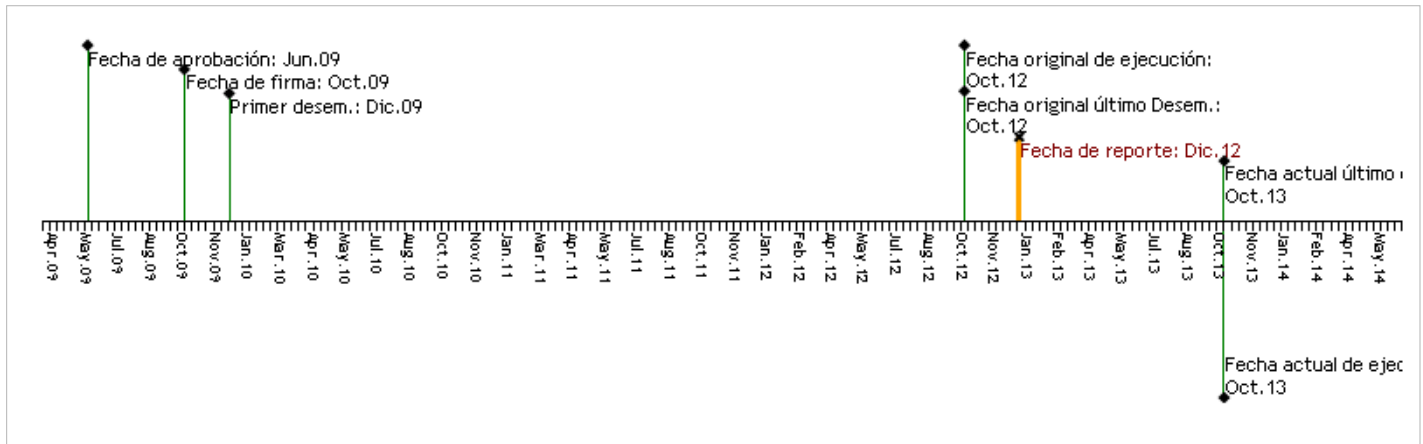
Nro. Proyecto: PE-M1057 - Nro. Operación: ATN/ME-11652-PE

**Propósito:** Desarrollo de capacidades locales para la gestión y promoción de la actividad productiva, particularmente a través de la innovación tecnológica y la agregación de valor, facilitando así la generación de empleo.

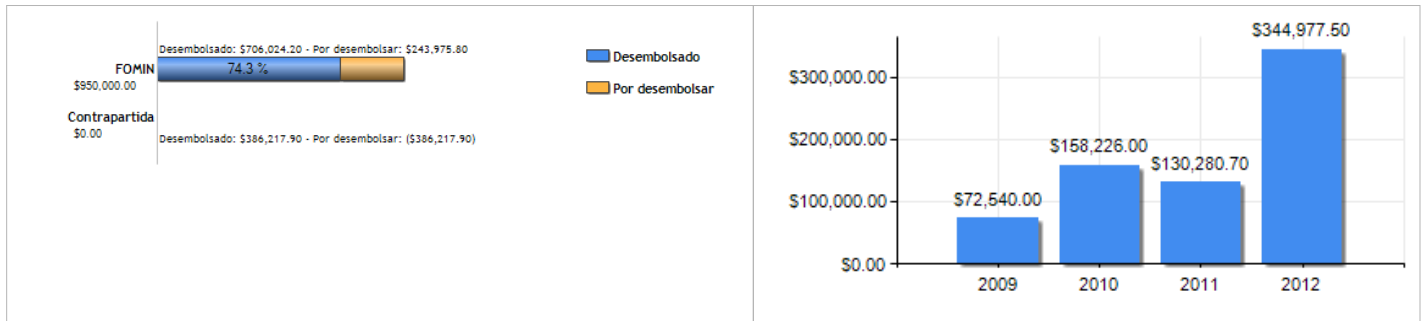
País Administrador	País Beneficiario	Grupo	Subgrupo
PERÚ	PERÚ	SME - Desarrollo de la pequeña y mediana empresa	PLED - Competitividad local

**Agencia Ejecutora:** Centro Global para el Desarrollo y la Democracia  
**Líder equipo de diseño:** Laguyas, Natalia  
**Líder equipo de supervisión:** Minaya, Elizabeth

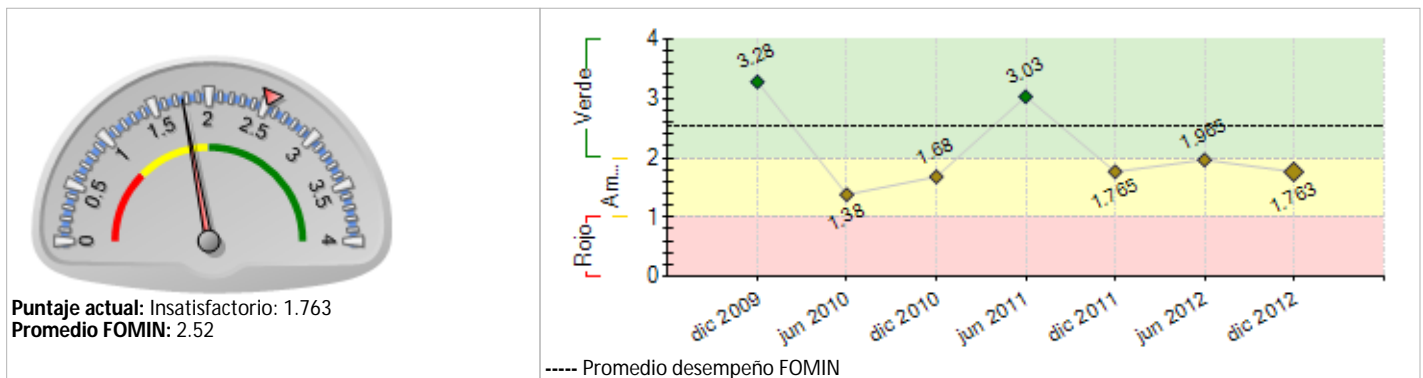
### CRONOLOGÍA DE EVENTOS



### RECURSOS



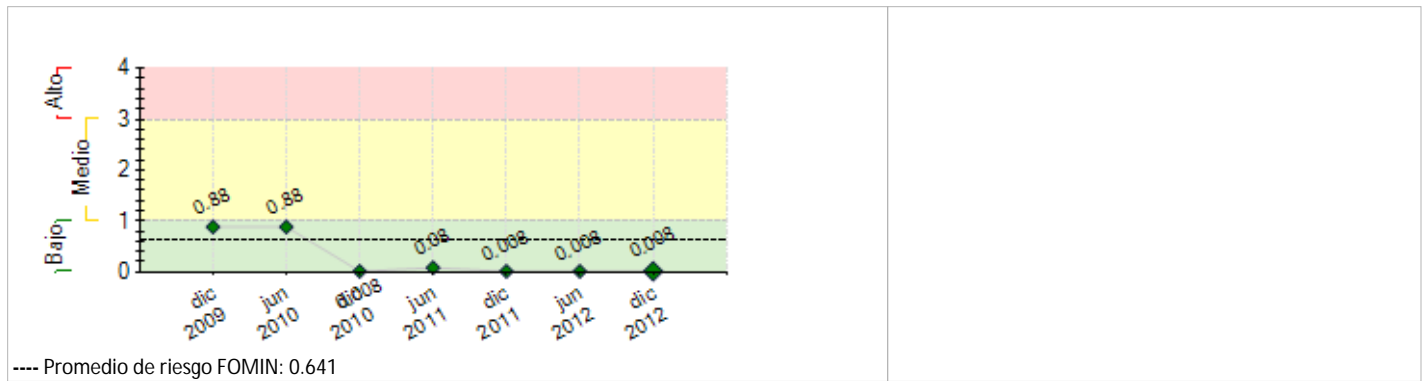
### PUNTAJE DE DESEMPEÑO



### RIESGOS EXTERNOS

#### CAPACIDAD INSTITUCIONAL

**Riesgo**  
**Administración Financiera:** Alto  
**Adquisiciones:** Alto  
**Capacidad Técnica:** Medio



## SECCIÓN 2: DESEMPEÑO

### Resumen del desempeño del proyecto desde el inicio

1. Se han desarrollado las capacidades de gestión concertada entre los alcaldes de la Mancomunidad, con resultados en recursos gestionados, normas aprobadas y planes formulados. También las capacidades técnicas y de gestión concertada de agricultores líderes en las cadenas de frutas y leguminosas con resultados en innovaciones productivas, volúmenes cosechados y ventas alcanzadas.

2. Se han reducido los retrasos en el cronograma de ejecución al haber superado las limitaciones del cofinanciamiento durante el 2012, retomando el ritmo de ejecución del proyecto, pero será necesario mejorar la eficiencia en la gestión como lo recomienda la evaluación intermedia

3. Se han mitigado los riesgos políticos e institucionales, al coincidir las estrategias y proyectos de la Mancomunidad con las políticas del Gobierno en pro del desarrollo rural y la gestión de recursos hídricos. Sin embargo, los cambios climáticos se mantienen como un riesgo mediano,

4. Las perspectivas del proyecto son buenas para el logro de sus objetivos y metas, debiendo implementar las recomendaciones de la evaluación intermedia.

#### 5. Acciones críticas:

Ampliar la asistencia técnica de campo en las cadenas productivas para garantizar la calidad y los volúmenes requeridos por los operadores comerciales

Acceso de los agricultores a líneas de crédito comercial en planes de negocios en red

Acceso a recursos públicos desde los proyectos canalizados por las mesas técnicas del Consejo público privado de DEL

### Comentarios del líder de Equipo de Supervisión

De acuerdo con los comentarios de la Agencia Ejecutora

De acuerdo con lo reportado por la Unidad Ejecutora. El hecho de haber superado el co financiamiento del proyecto, ha permitido que el proyecto marche de manera adecuada, sin embargo, es necesario mejorar la eficiencia para que se alcancen los resultados esperados. Mayor presencia del equipo en la zona de intervención (por lo accidentado del territorio, comprende varias horas desde Lima). Es recomendable contar con un profesional del equipo de manera permanente, así como la adquisición de una camioneta con recursos del aporte local. La evaluación arroja resultados interesantes sobre los procesos seguidos para la conformación de la Mancomunidad de la Cuenca, en donde el recurso hídrico es el agente movilizador. Asimismo se presentan de acciones concretas para la sostenibilidad de la intervención. El tema de mercado tanto de las cadenas de productos agrícolas como del servicios turístico, será importante reforzar con un profesional, asimismo trabajar sobre el acceso al crédito para las unidades productivas.

Consideramos que la capacidad de gestión de la unidad ejecutora es la adecuada, sumado a los hallazgos y recomendaciones de la evaluación intermedia, hay posibilidades de lograr la sostenibilidad de la intervención.

### Resumen del desempeño del proyecto en los últimos seis meses

1. Componente 1: El mayor logro es el fortalecimiento institucional de la Mancomunidad Municipal, con la aprobación de su presupuesto, su condición de unidad ejecutora y la canalización de recursos para viabilizar sus dos proyectos emblemáticos de cosecha de agua y riego para seis distritos de la cuenca

Componente 2: El mayor logro es la consolidación de la red empresarial de leguminosas al haber logrado alta productividad y calidad en el cultivo de arveja rondo americana y acceder a supermercados en Lima

Componente 3: se han terminado cinco proyectos público-privados que se encuentran en gestión en fondos públicos.

Componente 4: Se editó el 2do número del Boletín de la Mancomunidad difundiendo el Plan de Desarrollo económico territorial de la cuenca

2.

Se presentaron retrasos en las gestiones de los seis municipios para cumplir con los requisitos del MEF para constituir la Unidad ejecutora de la Mancomunidad, superados por el trabajo de la Gerencia.

En las cadenas productivas, se presentaron retrasos menores por problemas climáticos o por limitaciones de algunos agricultores al aplicar las recomendaciones técnicas

3.

La Mancomunidad debe instalar las mesas técnicas de agua, producción y turismo con representantes de las organizaciones sociales, gobierno y empresas, para monitorear la gestión de los proyectos del plan de desarrollo.

Los agricultores deben acceder a líneas de crédito incentivados por los logros comerciales de las redes de leguminosas y frutas

### Comentarios del líder de Equipo de Supervisión

De acuerdo con los comentarios de la Agencia Ejecutora

De acuerdo con lo señalado por el ejecutor. En este semestre a partir de la evaluación intermedia hemos acordado ajustar los indicadores de Marco lógico, sobre todo para precisar el alcance del proyecto con respecto a la cadena turística y el acceso al crédito. Como ya se ha afirmado en la sección anterior, es necesario mejorar la eficiencia en la ejecución, por los atrasos en el arranque del proyecto. La sostenibilidad de la mancomunidad, las acciones concretas que impulsen a que este modelo de gestión camine solo, es un reto, sin embargo, consideramos que existen acciones encaminadas hacia este logro.

### SECCIÓN 3: INDICADORES E HITOS

	Indicadores	Linea de base	Intermedio 1	Intermedio 2	Intermedio 3	Planeado	Logrado	Estado
<b>Propósito:</b>  Desarrollo de capacidades locales para la gestión y promoción de la actividad productiva, particularmente a través de la innovación tecnológica y la agregación de valor, facilitando así la generación de empleo.	<b>P.I1</b> Porcentaje promedio de incremento de la productividad (valor producción/costos totales) en las unidades productivas o de servicios apoyadas por el proyecto.	0				20 Oct 2012	0 Feb 2010	
	<b>P.I2</b> Porcentaje mínimo de unidades productivas agroindustriales que introducen nuevas prácticas de producción con tecnología apropiada.	0				20 Oct 2012	0 Feb 2010	
	<b>P.I3</b> Porcentaje mínimo de unidades de servicios turísticos que brindan sus servicios cumpliendo las normas establecidas por MINCETUR.	0				20 Oct 2012	0 Feb 2010	
	<b>P.I4</b> Porcentaje mínimo de unidades productivas agrícolas que introducen nuevas prácticas en riego, abonamiento orgánico y manejo integrado de plagas (MIP)	0				30 Oct 2012	0 Feb 2010	
	<b>P.I5</b> Número de Plataformas Institucionales Mesa del Agua y Desarrollo Económico Local que se consolidan con buenas perspectivas de sostenibilidad.	0				2 Oct 2012	0 Feb 2010	
<b>Componente 1:</b> Fortalecimiento de espacios de gestión público-privados para el desarrollo económico y ambiental  <b>Peso:</b> 30%  <b>Clasificación:</b> Insatisfactorio	<b>C1.I1</b> La Plataforma Mesa de Agua cuenta con un plan para fortalecer sus capacidades y una propuesta sobre el Fondo de Gestión del agua	0				1 Oct 2010	1 Dic 2011	En curso
	<b>C1.I2</b> Número mínimo de instituciones públicas y privadas que han conformado la Plataforma para el Desarrollo Económico Local.	0				17 Oct 2010	18 Oct 2012	En curso
	<b>C1.I3</b> Número mínimo de iniciativas acordadas por la Plataforma para el Desarrollo Económico Local implementadas satisfactoriamente.	0				12 Oct 2012	6 Dic 2012	Atrasado
	<b>C1.I4</b> Número mínimo de municipios de la cuenca que tienen una oficina para la promoción del desarrollo económico local.	0				50 Oct 2012		Finalizado
	<b>C1.I5</b> Plan de Desarrollo Territorial de la cuenca en ejecución.	0				1 Oct 2012	1 Dic 2012	Finalizado
	<b>C1.I6</b> La Mesa del Agua ha promovido políticas ambientales y un programa concertado para la siembra, cosecha y uso del agua.	0				1 Oct 2012		Atrasado
<b>Componente 2:</b> Promoción de cadenas productivas con identidad territorial  <b>Peso:</b> 30%  <b>Clasificación:</b> Satisfactorio	<b>C2.I1</b> Numero mínimo de microempresas dentro de las cadenas Arveja, Servicios Turísticos y Vinagre de Manzana recibiendo servicios de asistencia técnica por el proyecto	0				10 Oct 2010	12 Jul 2011	En curso
	<b>C2.I2</b> Numero mínimo de microempresas locales pertenecientes a las cadenas Arveja, Servicios Turísticos y Vinagre de Manzana completan actividades de asistencia técnica satisfactoriamente, implementando cambios tecnológicos, de procesos, comercialización y otros.	0				20 Oct 2012	17 Dic 2011	En curso
	<b>C2.I3</b> Incremento en el número de productores y MYPES en las 3 cadenas	0				15 Oct 2012	15 Dic 2012	En curso
	<b>C2.I4</b> Porcentaje de los productores y MYPES de las 3 cadenas que acceden a líneas de crédito.	0				30 Oct 2012		Atrasado
<b>Componente 3:</b> Apoyo al desarrollo de iniciativas publico-privadas que catalicen inversiones	<b>C3.I1</b> Número mínimo de posibles proyectos de inversión para consolidar la competitividad y la sostenibilidad de la producción agrícola	0				8 Oct 2010	10 Ene 2012	En curso

<b>Peso:</b> 25%	<b>Clasificación:</b> Satisfactorio	<b>C3.12</b> Numero minimo de proyectos de inversión formulados y con fondos comprometidos para consolidar la competitividad y la sostenibilidad de la producción agrícola	0				2	1	Atrasado
						Oct 2012	Dic 2012		
<b>Componente 4:</b> Monitoreo, evaluación y difusión de lecciones aprendidas	<b>Peso:</b> 15%	<b>Clasificación:</b> Satisfactorio	<b>C4.11</b> Sistema de evaluación y monitoreo establecido y aplicado	0			1	3	Finalizado
						Oct 2010	Jul 2012		
			<b>C4.12</b> Numero minimo de instituciones regionales y nacionales, tanto públicas como privadas a las que la experiencia de Gestión público-privada de Lurín ha sido disseminada mediante eventos, seminarios, reuniones y otros	0			50	25	Atrasado
							Oct 2012	Dic 2012	

Hitos	Planeado	Fecha de cumplimiento	Logrado	Fecha alcanzada	Estado
<b>H0</b> Condiciones previas	7	Abr 2010	7	Dic 2009	Logrado
<b>H1</b> Mapa de actores desarrollado	1	Abr 2010	1	Sep 2010	Logrado tarde
<b>H2</b> [*] Numero de cadenas para las que se cuenta con planes de trabajo (comprende las necesidades de asistencia técnica para el fortalecimiento de las tres cadenas en temas de asociatividad, acceso a mercados y mejora de productos y servicios).	2	Oct 2010	2	Jul 2011	Logrado tarde
<b>H3</b> [*] Numero minimo de proyectos a los que el Consejo Consultivo le ha adjudicado los recursos para su formulación definitiva.	1	Ago 2011	1	Ene 2012	Logrado tarde
<b>H4</b> Porcentaje de actores locales en los tres niveles de la cuenca que participan en la identificación de dos nuevas cadenas de valor	40	Ago 2011	40	Dic 2011	Logrado tarde
<b>H5</b> [*] Numero minimo de funcionarios municipales, actores privados y públicos, y de sociedad civil capacitados en temas de economía del territorio, promoción de actividades no agrícolas, normatividad y responsabilidad social.	30	Dic 2011	30	Ene 2012	Logrado tarde
<b>H6</b> [*] Número mínimo de asociaciones/microempresas dentro de las cadenas de arveja, servicios turísticos y vinagré de manzana recibiendo servicios de asistencia técnica por el proyecto	10	Feb 2012	10	Feb 2012	Logrado
<b>H7</b> Porcentaje mínimo de productores y MYPES de las tres cadenas que demandan y acceden a servicios complementarios de asistencia técnica para solucionar problemas productivos y de gestión puntuales	15	Feb 2012	15	Feb 2012	Logrado
<b>H8</b> [*] Número mínimo de cadenas que cuentan con plan de negocios	2	Jun 2012	2	Nov 2012	Logrado tarde
<b>H9</b> Unidades productivas incrementan su productividad en 20%	30	Jun 2012	30	Jun 2012	Logrado
<b>H10</b> [*] Porcentaje mínimo de ideas de proyectos público-privados que están formulados y listos para ser presentados ante posibles fuentes de financiamiento	30	Jul 2012	30	Dic 2012	Logrado tarde
<b>H11</b> [*] Plan de Desarrollo Territorial aprobado por los actores de la cuenca y publicado.	1	Jul 2012	1	Nov 2012	Logrado tarde
<b>H12</b> Plan de desarrollo territorial en ejecución	1	Dic 2012	1	Dic 2012	Logrado
<b>H13</b> Unidades de productivas incrementan su productividad en 20%	60	Dic 2012	0	Dic 2012	No Logrado

[\*] Indica que el hito ha sido reformulado

**FACTORES CRÍTICOS QUE HAN AFECTADO EL DESEMPEÑO***[No se reportaron factores para este período]***SECCIÓN 4: RIESGOS****RIESGOS MÁS RELEVANTES QUE PUEDEN AFECTAR EL DESEMPEÑO FUTURO**

	Nivel	Acción de mitigación	Responsable
1. la reducción de la oferta hídrica, causada por la disminución de las precipitaciones y la instalación de empresas mineras en la cuenca alta y media.	Bajo	Si bien la solución de este problema no está al alcance de este proyecto, se están incluyendo actividades de apoyo a la formulación de proyectos concertados público-privados que podrían atender esta problemática (componente 1 y 3). También puede contribuir a mitigar el problema, la creación y fortalecimiento del Comité de Gestión de la cuenca. Al inicio del 2011, el riesgo se reduce por el incremento de las lluvias y la instalación de proyectos municipales de cosecha de agua en la cuenca alta de Lurín. Las empresas mineras no operan plenamente. aún. A Diciembre 2012, la Mancomunidad Municipal cuenta con el financiamiento público para viabilizar dos grandes proyectos de cosecha de agua y riego en la cuenca alta del río Lurín y ha terminado de organizar una primera cartera de proyectos de agua para su gestión ante el Fondo Mi Riego en el primer trimestre 2013	Project Coordinator
2. Adelanto de elecciones municipales a Octubre 2010, incorpora un componente político que puede distraer la atención de los actores sociales y generar cambios en las autoridades municipales comprometidas con el desarrollo local	Bajo	Desarrollo de capacidades para el desarrollo local con actores públicos y de la sociedad civil. Formulación participativa del Plan de Desarrollo Territorial y de planes específicos para el desarrollo económico local, previstos en el componente 1 Este riesgo disminuye por la conformación de la mancomunidad municipal, el compromiso de los alcaldes electos con el proyecto a plasmarse en el plan de trabajo de la mancomunidad y los acuerdos con los municipios provinciales de Huarochiri y Lima, que abarcan toda la cuenca.	Project Coordinator
3. las entidades locales del sector público, no tienen capacidad para implantar un sistema más eficiente de interacción con las empresas y de gestión del territorio.	Bajo	A este fin se han planificado actividades de formación y asistencia técnica para el personal involucrado en estas tareas, incluida la constitución de un Consejo de Recursos Hídricos y un Consejo para el Desarrollo económico local previstas en el componente 1. Estas actividades serán incluidas en el plan de trabajo de la Mancomunidad Municipal de la cuenca Asimismo, se ha propuesto mecanismos claros de ejecución y, a través del fondo de consultoría del componente 2 que aseguren flexibilidad para adaptarse a la evolución del sistema productivo y a los nuevos negocios identificados por las asociaciones de productores. Con el componente 3 se incentivará el concurso de perfiles público-privados para el desarrollo sostenible	Project Coordinator
<b>NIVEL DE RIESGO DEL PROYECTO:</b> Bajo <b>NÚMERO TOTAL DE RIESGOS:</b> 4 <b>RIESGOS VIGENTES:</b> 3 <b>RIESGOS NO VIGENTES:</b> 0 <b>RIESGOS MITIGADOS:</b> 1			

## SECCIÓN 5: SOSTENIBILIDAD

Probabilidad de que exista sostenibilidad después de terminado el proyecto: P - Probable

**FACTORES CRÍTICOS QUE PUEDEN AFECTAR LA SOSTENIBILIDAD DEL PROYECTO**

*[No se reportaron factores para este período]*

**Acciones realizadas o a ser implementadas relativas a la sostenibilidad:**

En cuanto a la sostenibilidad institucional de la Mancomunidad Municipal, las acciones prioritarias han sido ganar un concurso nacional (FONIPREL) que le permite contar con fondos adicionales para viabilizar dos grandes proyectos de repesamiento y canalización de agua para la cuenca, aprobar un presupuesto en base a fondos de cada municipio y conseguir la categoría de Unidad Ejecutora del MEF, todo lo cual ha creado confianza entre sus miembros, que se sienten con más poder de negociación e incidencia ante el Gobierno y las políticas y recursos públicos. En cuanto a la sostenibilidad económica frente a las innovaciones productivas y el mercado, la conformación de la red empresarial de leguminosas en la cuenca alta con 45 miembros y 4 organizaciones, ha validado un piloto de innovación productiva y mejora de calidad en la producción, post cosecha y comercialización de arveja de calidad con supermercados en Lima. En base a este logro, la red se ampliará a organizaciones de otros distritos para incrementar volúmenes e ingresos más agricultores durante el 2013, permitiendo los primeros préstamos con AGROBANCO de un grupo de agricultores líderes. En la red empresarial de frutas (cuenca media), un impacto de este tipo se ha logrado en al menos una asociación de productores de membrillo, que han conseguido vender sus frutas a un supermercado en Lima.

## SECCIÓN 6: LECCIONES PRÁCTICAS

	<b>Relativa a</b>	<b>Autor</b>
1. La Mancomunidad Municipal de Lurín ha incrementado su capital social al mejorar la confianza entre sus asociados, permitiendo una mayor consolidación institucional. Aprobó su primer plan de trabajo y presupuesto autofinanciado para el 2013, logrando además el código SIAF del MEF para la ejecución de proyectos propios en beneficio de la cuenca, como los estudios de factibilidad de las represas Chanape y Huilcapampa. El capital social también se ha fortalecido en la red empresarial de leguminosas con los buenos resultados de productividad y ventas conjuntas en supermercados de Lima. En la red empresarial de frutas, se ha fortalecido una asociación que ha logrado vender productos de calidad a un supermercado	Implementation	Sanchez, Juan