

¿Qué está pasando en el mercado laboral ?

El mundo del trabajo está cambiando. El crecimiento económico mundial se está desacelerando, lo cual implica condiciones difíciles para el mercado de trabajo:

- **Las tasas de desempleo crecen continuamente, sobre todo en el caso de los jóvenes y de las personas desempleadas por largo tiempo.**
- **Los empleos precarios constituyen una amenaza para el trabajo digno.**
- **Las habilidades que demanda el mercado laboral están cambiando constantemente, y los trabajadores se ven obligados a actualizar sus competencias rápidamente antes de que sus conocimientos se tornen obsoletos.**

Los empleos de por vida ya no existen

Los cambios de trabajo son un factor constante en el nuevo entorno laboral. Los puestos de trabajo para toda la vida casi han desaparecido y los trabajadores deben prepararse para cambiar de empleo muchas veces durante sus carreras. Más transiciones laborales podrían traducirse en más oportunidades; por ejemplo, para desarrollar nuevas habilidades. Pero, si no se gestionan bien, también pueden conducir potencialmente a la pérdida de ingresos, al desempleo, a la pérdida de habilidades y a la exclusión social.

En este escenario, los trabajadores necesitan, más que nunca, apoyo para enfrentar las muchas transiciones que experimentarán durante su vida: encontrar su primer empleo, reincorporarse al mercado laboral después de un período dedicado al cuidado de la familia, superar la pérdida de un trabajo, la transición desde el sistema educativo y la formación hacia el empleo, o simplemente el cambio de puesto de trabajo.

Sobre este estudio

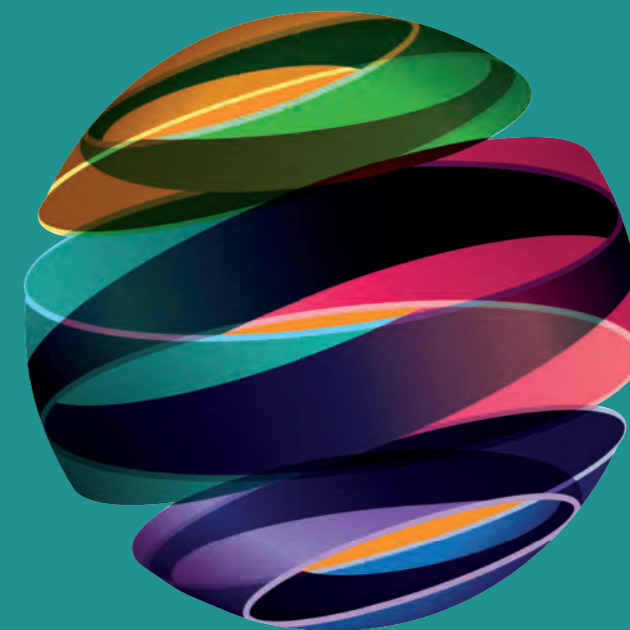
¿Cuáles son los principales retos del mercado laboral?

¿Qué papel juegan los servicios públicos de empleo en el nuevo contexto laboral?

¿Cómo deben adaptarse y modernizarse los servicios públicos de empleo para ayudar a los trabajadores a encontrar buenos trabajos y a que las empresas encuentren el talento que necesitan?

¿Cuál es la situación hoy día de los servicios públicos de empleo de todo el mundo?

El Mundo de los servicios públicos de empleo proporciona información sistemática, estructurada y comparativa que ayudará a comprender la organización y el desarrollo de estas instituciones a nivel mundial, así como sus desafíos y oportunidades. Este libro aporta el análisis más completo realizado hasta la fecha sobre el desarrollo y la situación actual de los SPE, cubriendo 73 servicios de empleo de todos los continentes.



El mundo de los servicios públicos de empleo

Descargue gratis su copia del libro en www.elmundospe.org





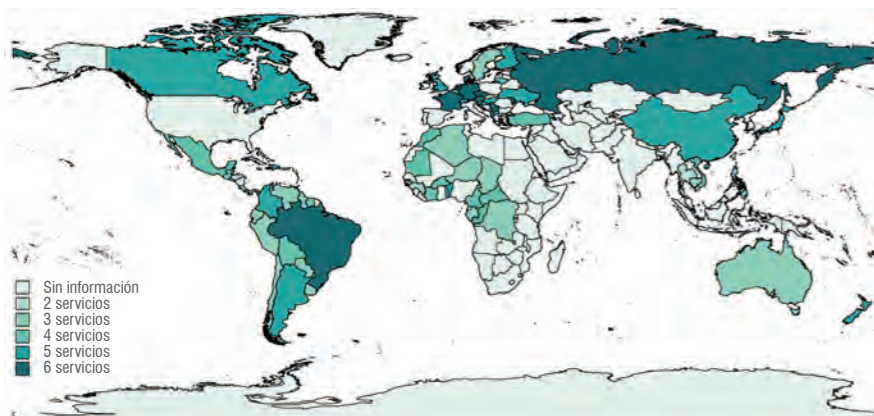
Servicios públicos de empleo: agentes clave en la economía mundial

Para ayudar a las personas a encontrar mejores puestos de trabajo y también apoyar a las empresas para que obtengan el talento adecuado, la mayoría de los países del mundo ha creado servicios públicos de empleo (SPE), que suelen cumplir con una combinación de estas cinco funciones fundamentales:

- **Intermediación laboral**
- **Suministro de información del mercado de trabajo**
- **Diseño e implementación de políticas activas del mercado laboral (PAML)**
- **Gestión de las prestaciones por desempleo**
- **Gestión de la migración laboral**

En un contexto de transiciones más variadas y frecuentes, unos servicios públicos de empleo sólidos y modernos pueden desempeñar un papel crucial en la economía mundial, creando un círculo virtuoso mediante el desarrollo de habilidades, la mejora de la empleabilidad de los trabajadores, y el aumento de la productividad y la competitividad de los países de todo el mundo.

Número de servicios que ofrecen los servicios públicos de empleo en el mundo



Factores de éxito clave para un SPE sólido y moderno

- **Inserción laboral adecuada:** Para aumentar la productividad de los países, se necesitan trabajadores con las habilidades y competencias correctas, en el trabajo idóneo y en el momento adecuado. Las transiciones laborales deben tener un enfoque de ciclo de vida, teniendo en cuenta los efectos a largo plazo de las acciones de capacitación y colocación sobre la empleabilidad y la adaptabilidad de un individuo, y para evitar inserciones laborales con baja calidad en el emparejamiento de habilidades.
- **Promover el aprendizaje a lo largo de toda la vida:** Proporcionar orientación profesional, perfeccionar las calificaciones y la formación profesional, mejorar la calidad del empleo (en lugar de simplemente facilitar la inserción laboral) y brindar apoyo posterior a la colocación para asegurar que los trabajadores vulnerables logren el éxito a largo plazo.
- **Adaptación a las nuevas tecnologías:** A medida que surgen nuevas plataformas para vincular a los buscadores de empleo con los empleadores (por ejemplo, redes sociales o aplicaciones móviles), los servicios públicos de empleo deben considerar adaptar sus modelos de negocio.
- **Alianzas:** Para lograr mayor influencia en el equilibrio de la demanda y la oferta de habilidades laborales, se precisa una estrecha colaboración con los empleadores, las organizaciones de empleadores, los buscadores de empleo, los sindicatos y otras partes interesadas que cuentan con información, know-how y capacidad institucional.



Servicios públicos de empleo de nueva generación

Los servicios públicos de empleo varían ampliamente en todo el mundo en términos de su historia, su estructura y sus capacidades, así como del contexto nacional de su mercado de trabajo. A pesar de estas diferencias, para satisfacer las exigencias del nuevo mundo laboral, los SPE tendrán que replantearse sus prioridades y adaptar sus métodos de operación. El libro *El mundo de los servicios públicos de empleo* resalta cuatro cuestiones transversales clave:

- **Adecuar las habilidades para la vida:** Las alianzas con las partes relevantes del mercado de trabajo son la clave para mejorar el papel que desempeñan los SPE en la identificación de habilidades, la orientación, la evaluación de perfiles, la verificación de habilidades, el acoplamiento y la capacitación. Los SPE deben tener un rol más activo para ser más relevantes en todos estos aspectos vinculados con las habilidades.
- **Estrategia multicanal para la entrega de servicios:** Brindar los servicios adecuados a las personas adecuadas a través de los canales adecuados. ¿En línea, cara a cara o por teléfono? Una estrategia en la que todos los canales estén integrados y combinados ofrece más garantías de éxito para prestar servicios de manera eficaz, eficiente y con mayores niveles de satisfacción del cliente.
- **Mayor capacidad institucional:** Una red de oficinas bien equipadas y accesibles, personal bien calificado y con una carga razonable de trabajo, así como fuentes de financiamiento suficientes y fiables. El aumento de la capacidad institucional es fundamental para hacer posible que las personas y los países aprovechen los beneficios de una mejor adecuación al mercado de trabajo.
- **Mecanismos de gobernanza adecuados:** Flexibilidad a nivel local para ajustar programas y políticas a fin de que se adapten a las demandas locales y a formas integradas de trabajo para responder a cuestiones complejas e interdependientes. Los mecanismos de gobernanza adecuados, capaces de equilibrar flexibilidad, capacidad y rendición de cuentas, constituyen un importante mediador entre la política y su implementación.