



FONDO MULTILATERAL DE INVERSIONES  
BANCO INTERAMERICANO DE DESARROLLO



---

## Receptores de Remesas en Ecuador Una Investigación del Mercado



Quito, Ecuador  
Mayo 2003

# CONTENIDO

|   |                  |
|---|------------------|
| <b><u>INTRODUCCIÓN</u></b>                              | <b><u>4</u></b>  |
| <b><u>INVESTIGACIÓN DEL MERCADO ECUATORIANO</u></b>     | <b><u>10</u></b> |
| <b><u>GRUPOS FOCALES</u></b>                            | <b><u>32</u></b> |
| <b>A. EL PROCESO DE EMIGRAR</b>                         | <b>34</b>        |
| <b>B. LAS REMESAS: IMPORTANCIA Y USO</b>                | <b>39</b>        |
| <b>C. EL ENVÍO DE LAS REMESAS Y EL SISTEMA BANCARIO</b> | <b>42</b>        |



## *Introducción*

---

Con más de 32 mil millones de dólares en transferencias hacia América Latina y el Caribe en el año 2002, el vasto y extenso flujo de remesas de inmigrantes hacia sus países de origen representa una característica clave de la economía mundial actual. Según un estudio reciente del Fondo Multilateral de Inversiones (FOMIN) del Banco Interamericano de Desarrollo (BID) y el Pew Hispanic Center (PHC), cerca de un millón de ecuatorianos (el 14% de la población adulta) recibe remesas de sus familiares que viven fuera del país. El monto total de los envíos que los ecuatorianos fuera de su país remesan corresponde a \$1500 millones por año, cifra que aumenta rápidamente. Este monto elevado de remesas que equivale, igual a una tercera parte del valor total de las exportaciones ecuatorianas, es enviado en de miles de transacciones de montos relativamente pequeños. Los resultados del estudio indican que el promedio de las remesas enviadas al Ecuador asciende a \$175 dólares aproximadamente.

Cuando el monto total de remesas asciende a esos niveles y una gran parte de la población participa en su envío y recepción, uno puede determinar el carácter significativo y vital que estas transferencias representan para la economía de una nación. Se puede afirmar que las remesas mitigan los efectos de la pobreza para una gran mayoría de las familias de bajos ingresos – alrededor de las tres cuartas partes de los receptores de remesas en Ecuador ganan menos de \$500 dólares por mes. De manera más amplia, se puede entender el flujo de remesas como un elemento crítico de la balanza de pagos del país. Los flujos de remesas hacia el Ecuador equivalen a diez veces el total de toda la asistencia económica extranjera hacia el Ecuador, y casi cinco veces más que el monto del crédito otorgado al Ecuador por el Fondo Monetario Internacional en el 2001. Sin embargo, el tráfico de remesas es un mercado aún no alcanzado por las instituciones financieras ecuatorianas, incluyendo tanto a los grandes bancos comerciales privados como a las instituciones microfinancieras. Por lo tanto, facilitar las transferencias de remesas internacionales, disminuir sus costos y promover su uso productivo por los receptores de las mismas, las instituciones financieras y los reguladores del gobierno deben ser algunas de las metas más importantes.

Aunque el envío de remesas se haya convertido en un fenómeno casi universal, las características varían de país a país. El caso ecuatoriano representa un ejemplo especial e interesante al reflejar la evolución de los flujos de remesas como un elemento de la economía global. Los resultados de este estudio indican que las remesas pueden ser un factor crucial en la determinación de los patrones migratorios y que deben ser consideradas junto con otros elementos de la globalización tales como, los mercados

laborales internacionales y la inversión extranjera directa, para entender los flujos de personas y de dinero dentro de un mundo cada vez más integrado.

Aunque el envío de dinero es normalmente visto como resultado de la migración, la experiencia reciente del Ecuador ilustra cómo las remesas pueden ser también causantes de la emigración. En su concepto tradicional, la migración es resultado de una combinación de factores "expulsores" en los países de origen, tales como el desempleo creciente que estimula al emigrante a salir del país, y factores "atractivos" en los países de destino, tales como las oportunidades de trabajo que llevan al emigrante a crear una nueva vida. Este estudio así como otras evidencias recientes demuestran que otro factor tiene que ser tomado en cuenta al analizar los mecanismos que producen la migración: las remesas pueden volver esenciales para la supervivencia económica de una gran parte de la población de una nación generando desde luego una gran predisposición para migración a mayor escala.

Para entender las características de los flujos de remesas hacia el Ecuador en lo que se refiere a ¿quién recibe el dinero? ¿cómo es este transferido y gastado? ¿cuál es la relación entre los emigrantes y las remesas? el FOMIN y el PHC han encargado una encuesta de opinión a escala nacional que fue complementado por discusiones con grupos focales receptores de remesas en Quito, Cuenca y Guayaquil. Tanto la encuesta con 3,320 adultos, como los con 31 participantes fueron conducidos por Bendixen & Associates. El estudio ecuatoriano se fundamenta en un trabajo similar desarrollado en el 2002 en los EE.UU. y será seguido por estudios adicionales en América Central y en México.

El estudio sobre los flujos de remesas hacia el Ecuador demuestra que un crecimiento rápido de la emigración y de los receptores de remesas están directamente vinculados con la crisis económica sufrida en el Ecuador a finales de los 90. Los datos disponibles mas precisos indican que los flujos de remesas hacia el Ecuador crecieron gradualmente a principios de los años 90, antes de superar los \$500 millones de dólares en 1996. A raíz de la crisis económica acarreada por el impacto del Niño y la depreciación de mercado del petróleo se generó una explosión de transferencias de remesas que llegó a triplicarse durante los seis años siguientes. De hecho, casi dos tercios de los ecuatorianos que admitieron tener un familiar tabajando fuera del país, mencionan que el mismo familiar salió del país hace menos de cinco años. Cerca de las tres cuartas partes de los entrevistados que reciben remesas también confirmaron que han venido recibiendo remesas de sus familiares en el extranjero por tres últimos años o menos. La mayoría de los grupos focales insistieron en el hecho que la emigración no era simplemente el resultado de los problemas económicos de un individuo en particular o de una familia, pero se trata más bien de una respuesta a la crisis económica del país. Particularmente, el cierre de los bancos, la depreciación rápida de la moneda, las bancarrotas comerciales y el ambiente general de inestabilidad financiera fueron mencionadas como las verdaderas

causas de la emigración, más allá del desempleo y de otras pérdidas económicas a nivel personal.

De modo significativo, el estudio demuestra que la emigración reciente desde el Ecuador no es solo un escape de un país en crisis económica. Al contrario, existen indicios que sugieren que la posibilidad de enviar dinero a su casa para aliviar el sufrimiento económico de los familiares que tuvieron que quedarse en los países de origen es motivo clave para la emigración. Los ecuatorianos no solamente están dejando su país para mejorar sus propias vidas sino que también, y muy particularmente, por el hecho de que pueden mejorar de manera significativa la vida de sus familiares. En la encuesta nacional llevada a cabo para este estudio, el 83% de los interrogados mencionaron que concordaban con el hecho de que “unas de las principales razones por la cual la gente sale de Ecuador es para poder enviar dinero a sus familias.”

Aunque a menudo las remesas y la migración están directamente vinculadas, el caso ecuatoriano demuestra ser distinto y sugiere un modelo que puede ayudar a explicar cómo la relación entre la emigración y el envío de remesas evoluciona a través del hemisferio occidental. Contrario al caso de Ecuador, la emigración desde Centroamérica tiene sus raíces en los flujos de refugiados resultante de los trastornos políticos de los años 80. Estas comunidades se transformaron subsecuentemente en una fuente substancial de remesas. México tuvo una larga historia de emigración circular con los EE.UU. que ha visto a millones de individuos trabajar por períodos de algunos meses o años al norte del Río Grande y después regresar a su lugar de origen con sus ahorros. Esta población de emigrantes solo se ha transformado recientemente en una fuente significativa de envío de remesas. En el caso ecuatoriano, las remesas han sido un elemento integral, y a aún causal, en el fenómeno de emigración desde el principio.

Este estudio también revela información abundante que prueba que la emigración por remesas es el resultado de lazos familiares muy fuertes que sobreviven y que siguen alimentándose aún cuando el miembro de la familia vive en otro continente. La encuesta nacional demostró que más de la mitad de las personas que envían remesas son hijos o miembros directos de la familia que recibe estas remesas mientras que las esposas y padres representan un cuarta parte. Los grupos focales respondieron que en casi todos los casos la decisión de emigrar de una consulta familiar. Además, el soporte familiar es casi siempre indispensable para facilitar la emigración, sea con un acuerdo para cuidar de los niños que permanecen en el país, o para financiar el pasaje del emigrante mismo. En efecto, las familias a menudo hipotecan sus casas u otro tipo de propiedad o venden su ganado específicamente para financiar, el viaje del familiar quien reembolsará con las primeras remesas que enviará desde el país de recepción.

Estos arreglos para financiar de la migración son esenciales para entender cuáles segmentos de la sociedad ecuatoriana son capaces de proceder con estas actividades. Aquí no se trata del segmento más pobre de la población. Estos no tienen los medios necesarios para migrar. Al contrario, al comparar a la población en su conjunto los receptores de remesas están mucho más concentrados entre aquellos que se encuentran justo por encima de la línea de pobreza extrema. Cerca de la mitad de los receptores de remesas ganan entre \$250 y \$500 dólares por mes y representan un poco más que la cuarta parte de la población ecuatoriana. De manera similar, los receptores de remesas suelen tener un nivel educativo superior a la población en general. Mientras que el 57% de la población ecuatoriana tiene un diploma de escuela secundaria o menos, solamente el 27% de los receptores de remesas se encuentran en este segmento de la población. Mientras tanto, los receptores se encuentran subrepresentados de manera significativa entre los que poseen un diploma de escuela secundaria. Por lo tanto, la migración por remesas tiene lugar entre aquellas familias que tienen una cierta fuente de ingresos, es decir por aquellas que trabajan y se esfuerzan para poder progresar, los ambiciosos y los que no temen tomar riesgos.

Sin embargo, la migración por remesas no es vista como fuente primaria para mejorar el estatus económico de la familia. Los resultados de este estudio indican que la mayoría de los receptores de remesas consideran a las remesas como un instrumento de supervivencia económica. Tanto en la encuesta nacional, como en los grupos focales, la mayoría de los receptores de remesas mencionaron que los fondos enviados por sus familiares se dedicaron a gastos básicos como alimentación, alquiler y pago de servicios. Desde luego, no sorprende que la parte más pobre de la población receptora utilice estos fondos de esa manera. Dentro del segmento de los receptores que ganan más de \$500 dólares por mes o menos, las remesas permiten aumentar sus ingresos en un factor del 30% o más. Sin embargo, vale la pena mencionar que aún para el segmento que se encuentra en la escala salarial más baja, entre una cuarta y tercera parte de quienes reciben remesas, reportaron usar las remesas para ahorro, inversión o consumo no esencial. Dado el volumen de los flujos de remesas hacia el Ecuador, el hecho de que parte de esos flujos sean destinados para comprar viviendas o automóviles o para financiar pequeños negocios demuestra que estas transferencias juegan un papel muy importante en el crecimiento económico y sobre el desarrollo.

No obstante, por el momento, la gran mayoría de estos fondos siguen transitando por canales informales fuera del sector financiero formal. El estudio demuestra que cerca de las dos terceras partes de todas las remesas llegan a Ecuador a través de agentes de transferencias internacionales tales como Delgado o Western Union. Menos de una quinta parte es transferida a través de bancos o cooperativas de ahorro y el llega a través de métodos informales, tales como el correo o encomenderos individuales. Estudios adicionales efectuados en los EE.UU., Europa y otros puntos de origen de las remesas

demuestra que los costos de envío a través de remesadoras suelen tener un costo más elevado que los bancos y las cooperativas de ahorro dedicados que ofrecen este servicio. Varios ejemplos en otros países del mundo demuestran que el costo es mucho más bajo cuando los bancos y las cooperativas de ahorro en los países receptores de remesas juegan un papel importante en el negocio de las remesas. Este estudio sugiere que existe un gran potencial para generar un flujo más formalizados y menos costoso. Casi la totalidad de los receptores de remesas indicaron que tenían cuentas bancarias y un número aún mayor indicó estar familiarizado con el uso de cajeros automáticos.

Aunque la migración por remesas desde el Ecuador haya sido generada por la crisis económica de los años 90, la experiencia de otros países receptores de remesas sugiere que este fenómeno permanecerá aún por varios años. Aún cuando los temores de una crisis generalizada hayan desaparecido, los canales migratorios ya han sido creados y los nuevos patrones de actividad económica basados en las remesas ya se han difundido. Los sacrificios y los beneficios, los desafíos y las oportunidades, asociados con las transferencias de remesas se han transformado en un componente permanente de la vida en Ecuador.

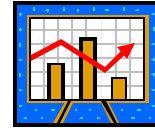




## *Investigación del Mercado Ecuatoriano*

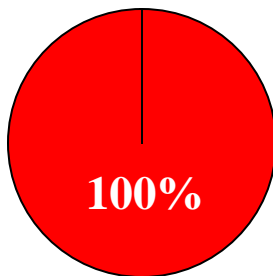
---

# Encuesta Nacional

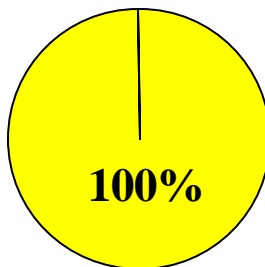


- Se realizó un total de 3,320 entrevistas con una muestra representativa del universo de adultos en el Ecuador.
- El margen de error, para esta muestra nacional, es del 1.8 %.
- Esta encuesta nacional incluye una sub-muestra de 476 ecuatorianos que reciben dinero de sus parientes en el extranjero.
- El margen de error, de esta sub-muestra de receptores de remesas, es del 4.7%.
- La empresa CEDATOS / Gallup International Ecuador realizo el trabajo de campo entre los meses de Marzo y Abril del 2003.

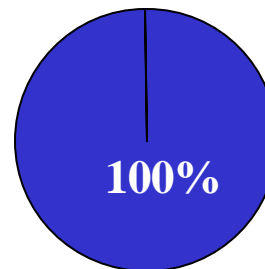
## Muestra de Receptores de Remesas 476 entrevistas



18 años de edad  
o mayores



Reciben dinero de parientes  
radicados en el extranjero

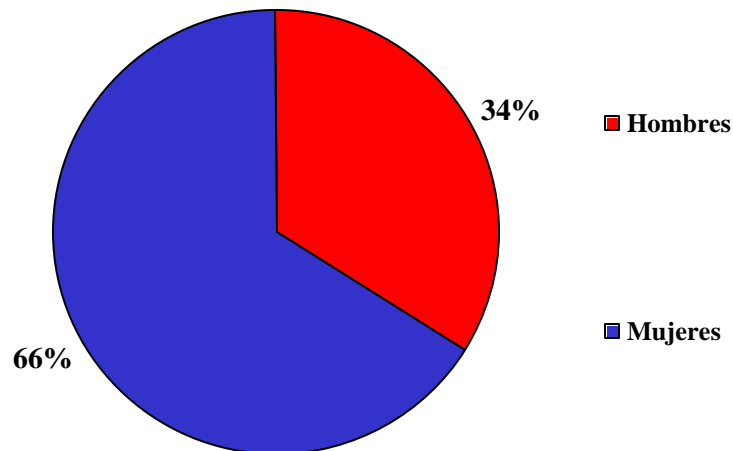


Ecuatorianos

## A. Datos Demográficos de los Receptores de Remesas

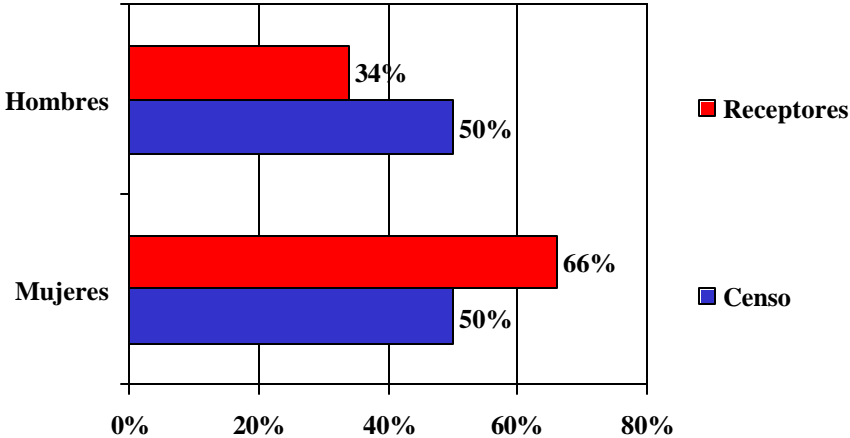
- Los receptores de remesas en Ecuador son mayoritariamente mujeres.
- Los receptores de remesas en Ecuador tienen una entrada económica mensual y un nivel educativo significativamente mayor que el ecuatoriano promedio.
- Los receptores de remesas en Ecuador – en promedio – tienen una edad superior a la media de la población.
- Un segmento mayoritario de los que envían remesas viven en Estados Unidos, en España y en Italia.

### Receptores de Remesas Sexo

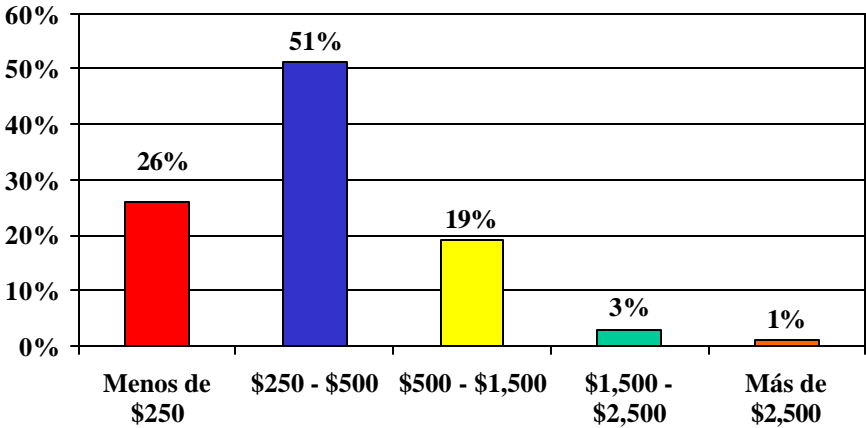
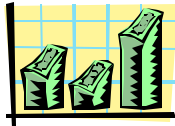


# Receptores de Remesas vs. Cifras del Censo

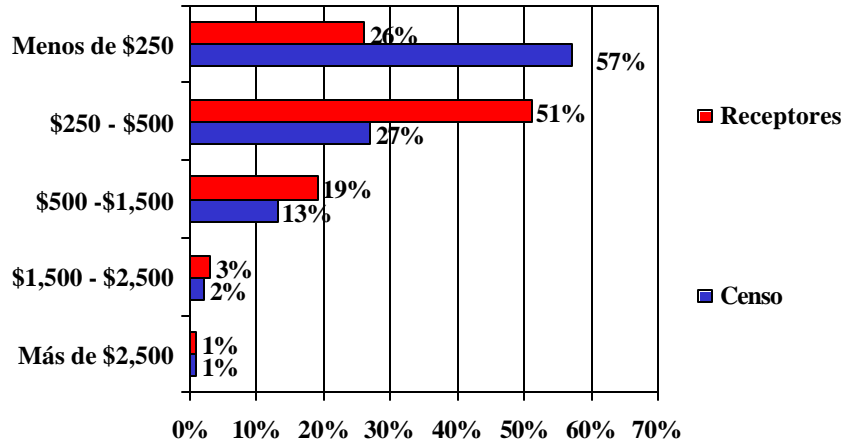
## Sexo



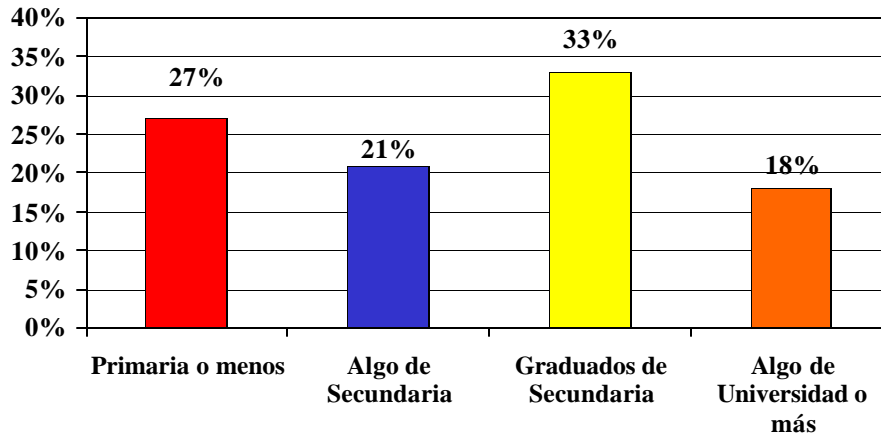
# Receptores de Remesas Entrada Mensual



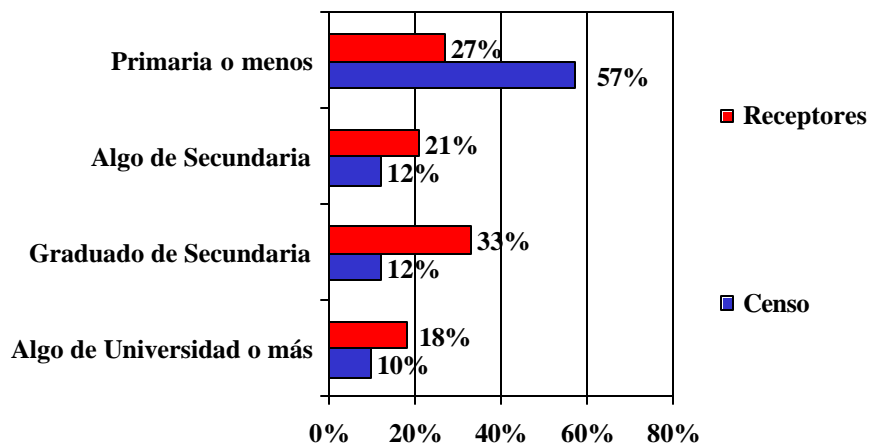
## Receptores de Remesas vs. Cifras del Censo Entrada Mensual



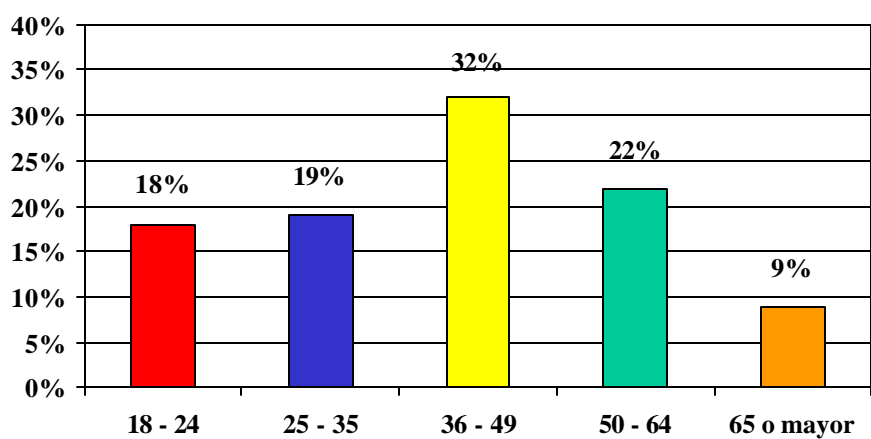
## Receptores de Remesas Nivel de Educación



## Receptores de Remesas vs. Cifras del Censo Educación

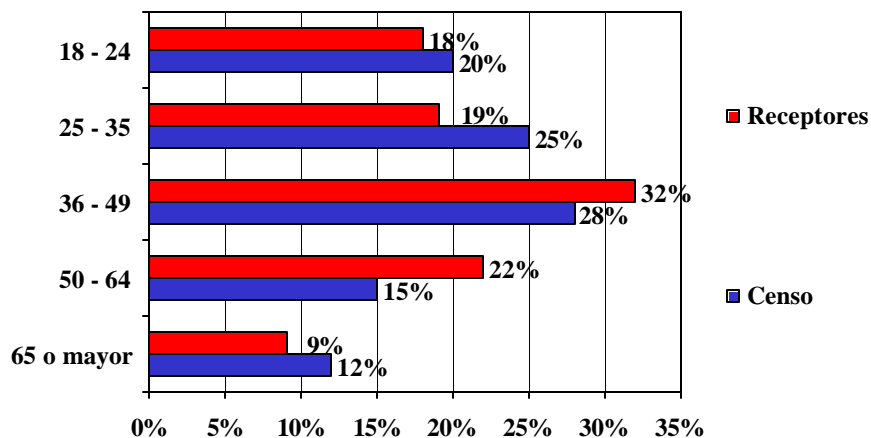


## Receptores de Remesas Edad



## Receptores de Remesas vs. Cifras del Censo

### Edad



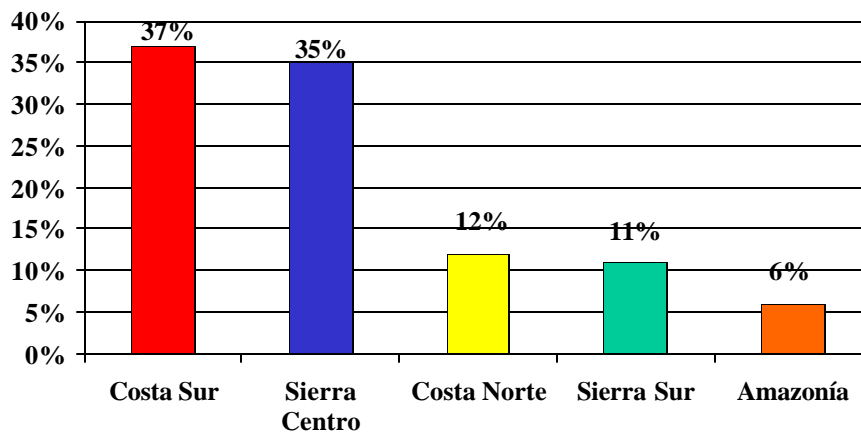
## Regiones Donde se Realizó la Encuesta

- Costa Sur: Guayaquil y Machala
- Sierra Centro: Quito, Ambato y Santo Domingo
- Costa Norte: Manta, Portoviejo, Esmeraldas, El Carmen y Quevedo
- Sierra Sur: Cuenca, Azogues, y Loja
- Amazonía: Nueva Loja y Puyo

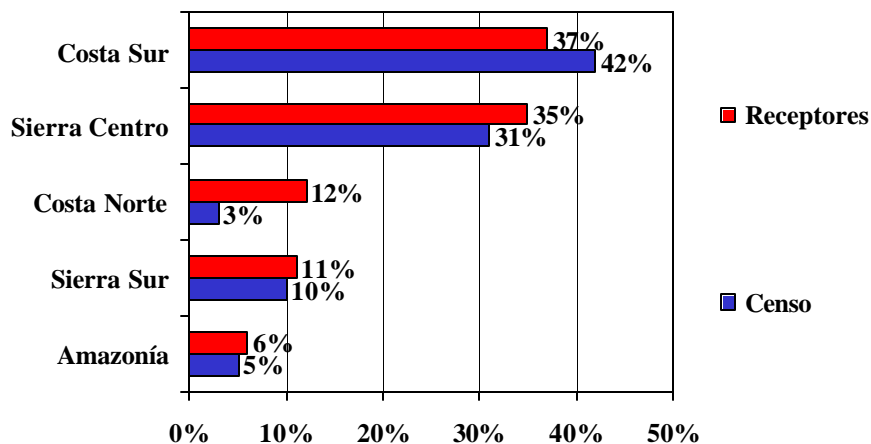




## Receptores de Remesas Regiones

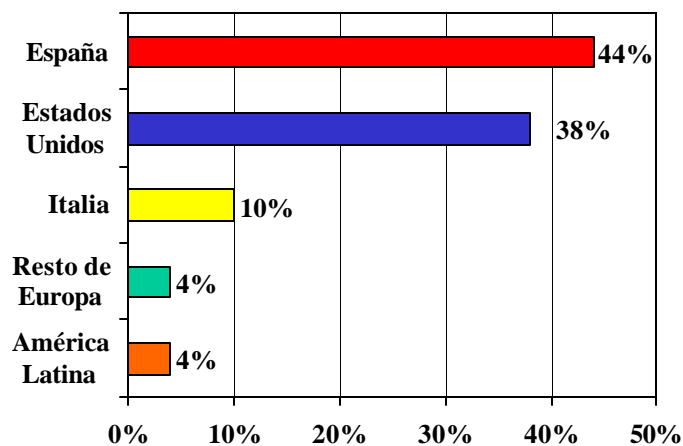


## Receptores de Remesas vs. Cifras del Censo Regiones



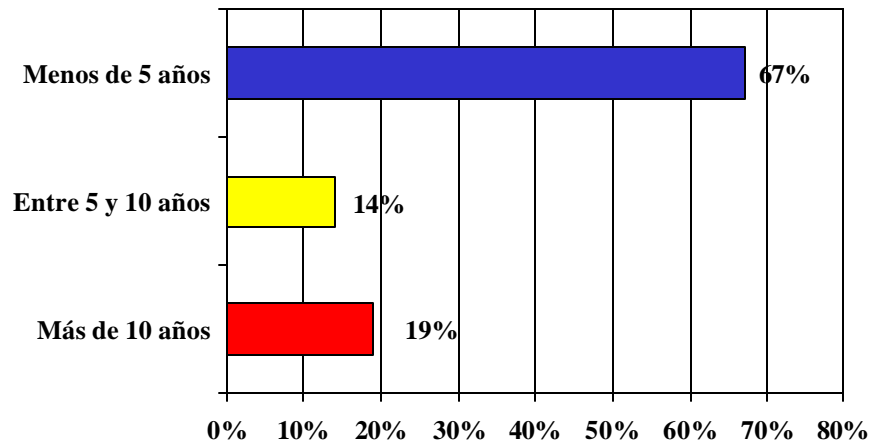
(Nota: Considerando el margen de error de la muestra, los porcentajes de ciertas regiones pueden variar)

## Países de Residencia de los Remitentes

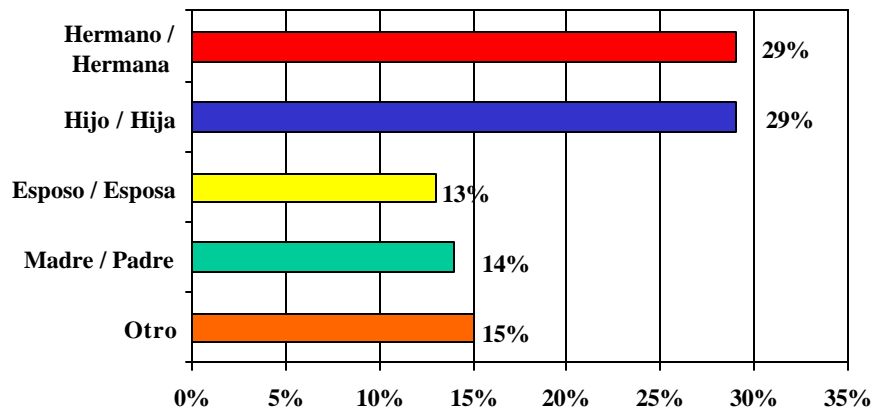




## ¿Cuánto tiempo sus familiares han vivido fuera?



## Parentezco del Remitente de Remesas



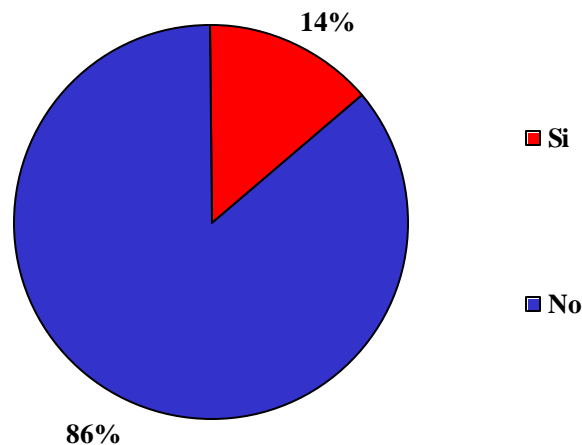
## B. Ecuador Recibe Aproximadamente \$1,400,000,000 en Remesas por Año

- 14 % de los ecuatorianos adultos– casi un millón de personas - reciben remesas de familiares que viven en el extranjero.
- El ecuatoriano promedio, receptor de remesas, recibe envíos de sus familiares en el exterior 8 veces al año.
- El promedio de remesas por envío es de \$175.



### Encuesta Nacional 3,320 Entrevistas

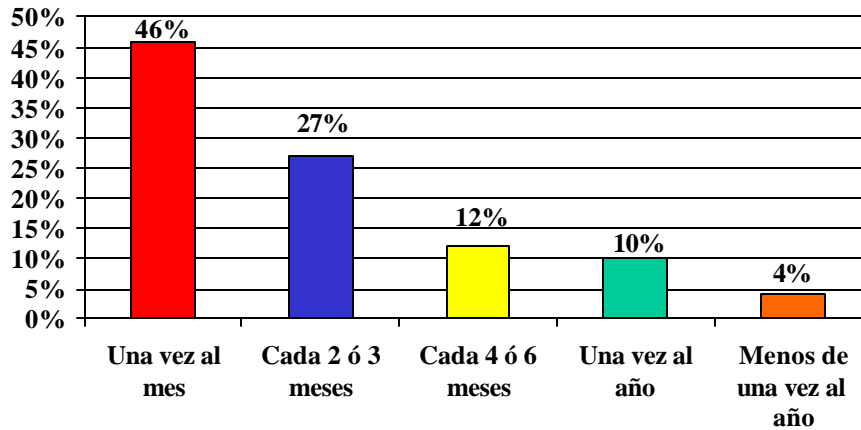
¿Recibe usted remesas de familiares que viven en el extranjero?



El ecuatoriano promedio, receptor de remesas, recibe envíos de sus familiares en el exterior

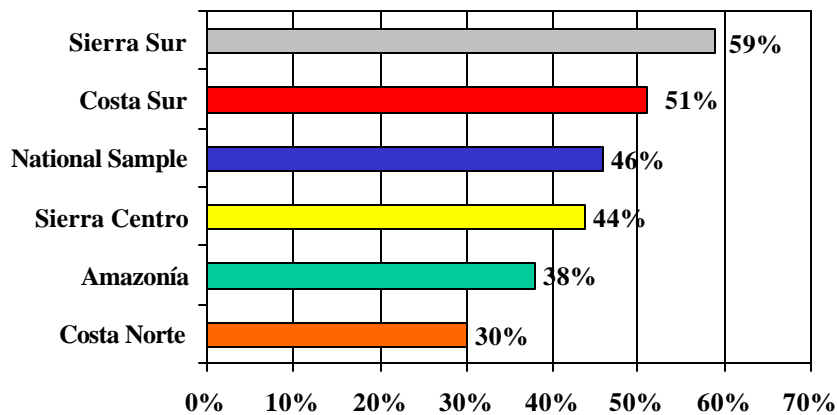
**8 veces al año**

¿Con qué frecuencia le envía a usted dinero ese familiar?



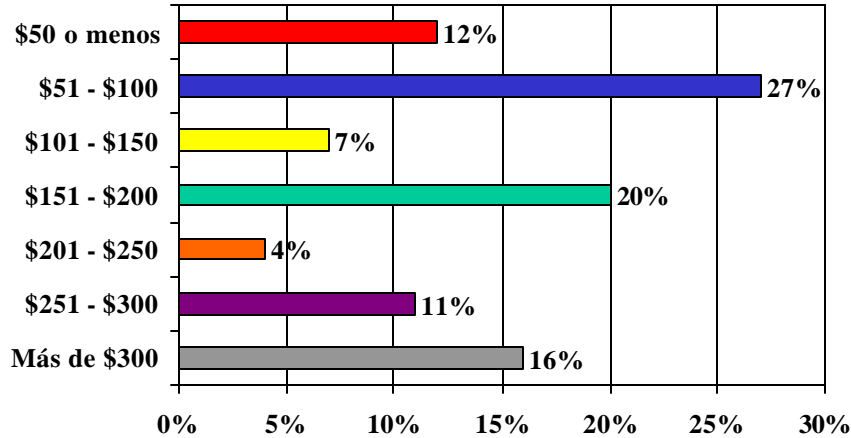
¿Con qué frecuencia le envía a usted dinero ese familiar?

“una vez al mes” respuesta por región

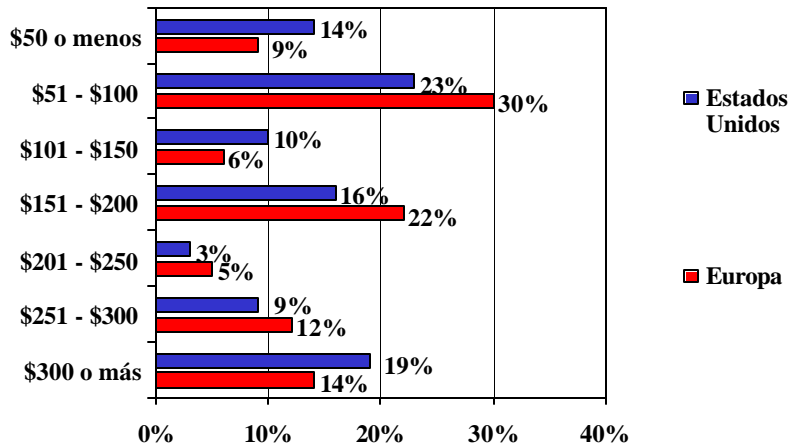


## El promedio de remesas por envío es de **175 dólares**

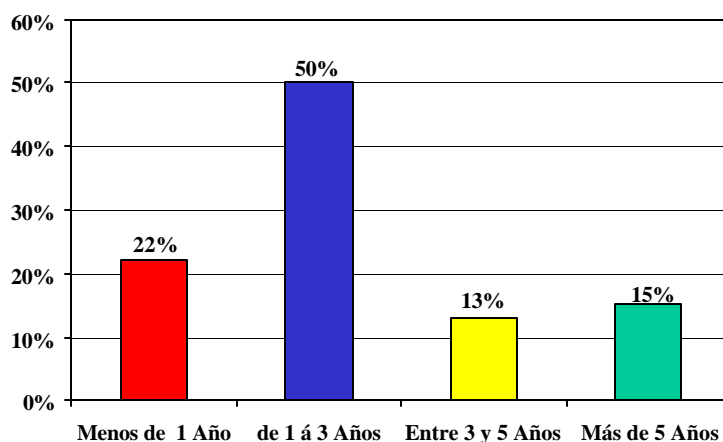
¿Cuánto dinero – como promedio – le envían?



¿Cuánto dinero – como promedio – le envían?



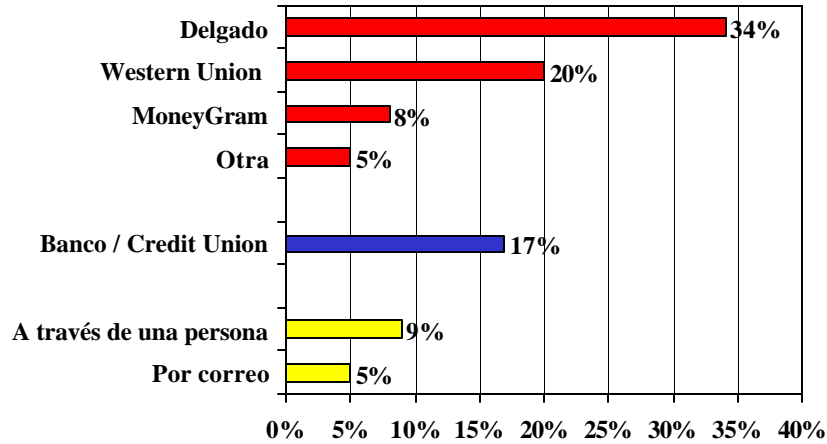
## ¿Cuántos años le lleva enviando dinero ese familiar?



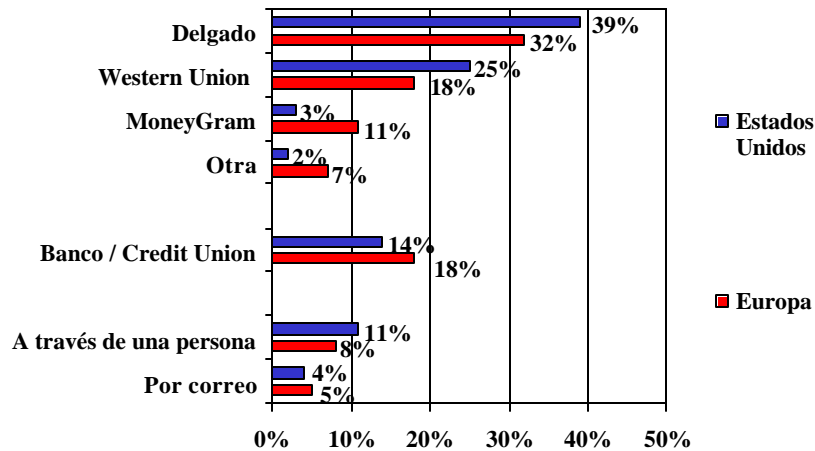
### C. Dos terceras partes de las remesas que llegan a Ecuador son enviadas por compañías especializadas en el envío de divisas

- Más de la mitad de las remesas le llegan a los receptores a través de Delgado o de Western Union.
- Sólo el 17 % de los receptores de remesas en Ecuador reciben el dinero a través de instituciones financieras.
- El 46% de los receptores de remesas en Ecuador manifestaron tener una cuenta bancaria.

## ¿Cómo le envía a usted normalmente dinero su familiar?

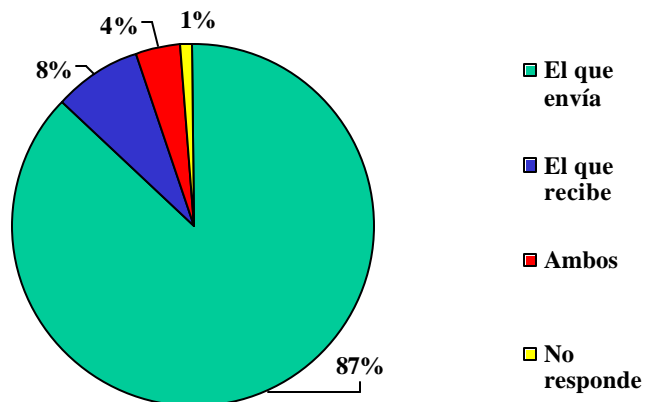


## ¿Cómo le envía a usted normalmente dinero su familiar?

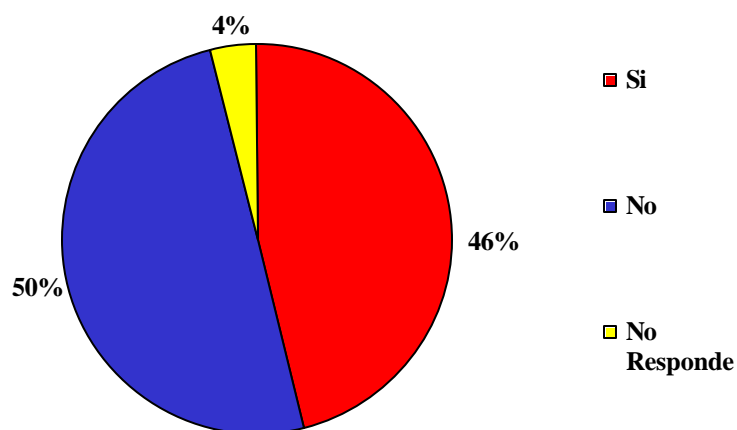




¿Quién escoge la manera como le mandan el dinero ?

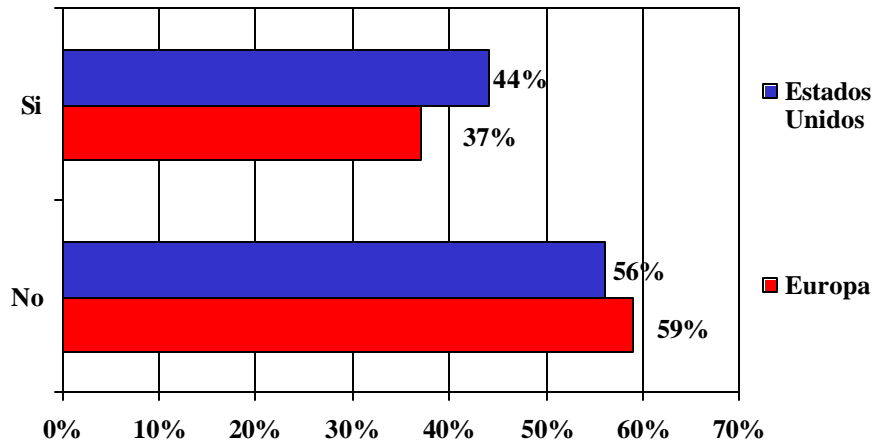


Receptores de Remesas  
¿Tiene usted una cuenta bancaria ?



## ¿Tiene usted una cuenta bancaria?

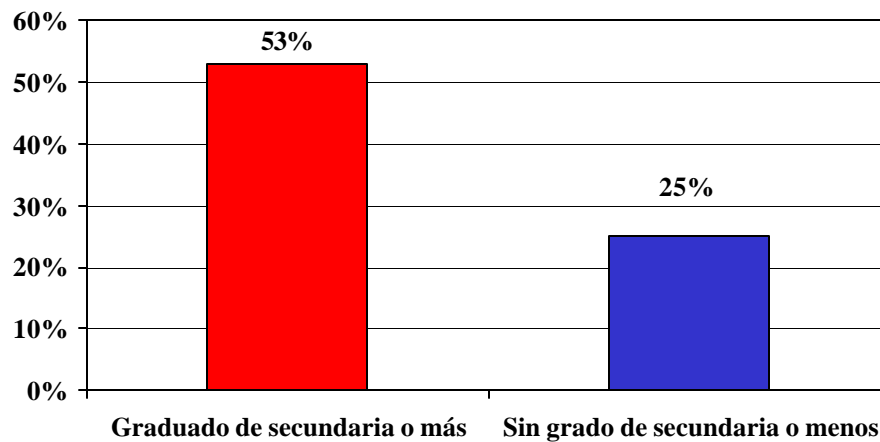
País de residencia del remitente



## ¿Tiene usted una cuenta bancaria?

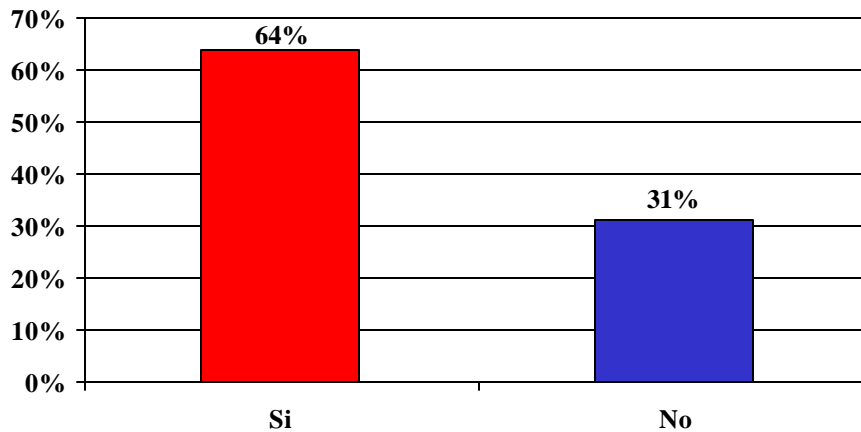
Nivel educativo del receptor

Sólo los que han respondido "si"



## Receptores de Remesas

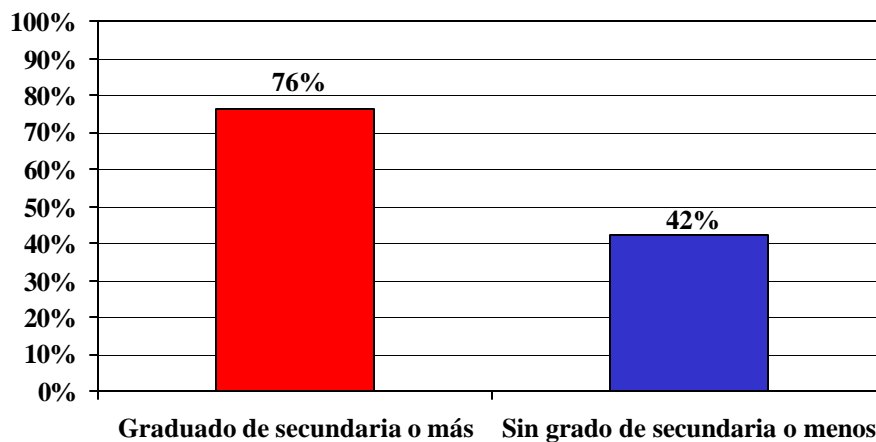
¿Sabe usted qué es un cajero automático y cómo se opera ?



¿Sabe usted qué es un cajero automático y cómo se opera?

Nivel educativo

Sólo los que han respondido “si”

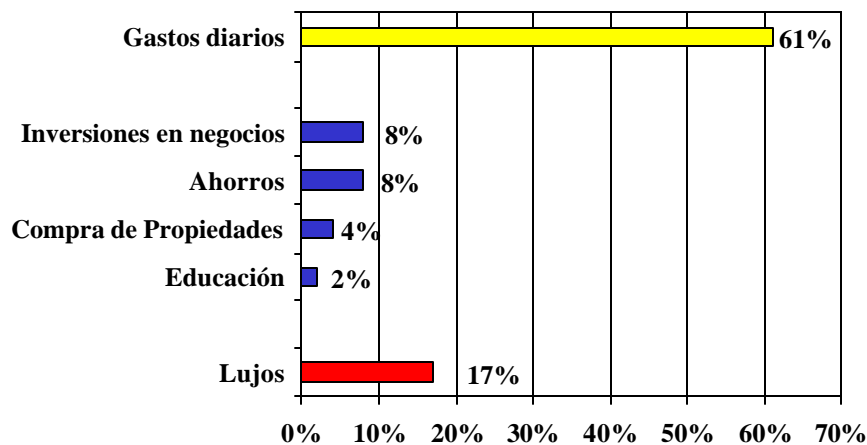


## D. Una gran mayoría de Ecuatorianos que reciben remesas usan ese dinero en “gastos diarios”

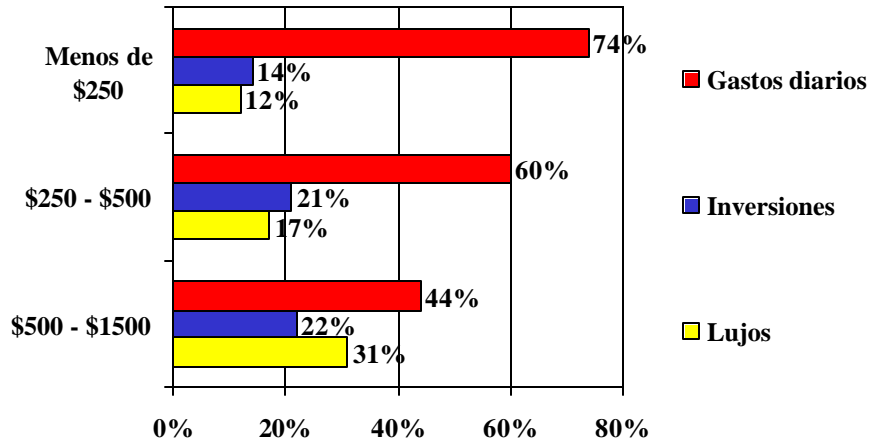
- 61% de los receptores de remesas, en Ecuador, usan ese dinero en los gastos diarios, como son pagar la renta, comprar comida o medicinas.
- El 22% de los Ecuatorianos que reciben remesas usan ese dinero para inversiones a largo plazo.
- 17% de los Ecuatorianos que reciben remesas usan ese dinero en “gastos superfluos o lujos”.



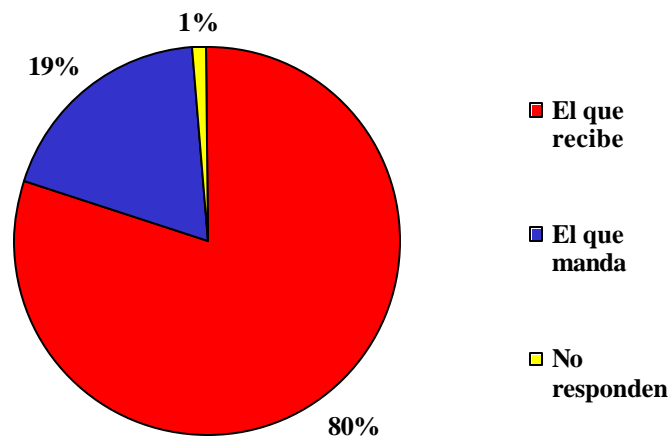
### ¿Cómo se gasta el dinero?



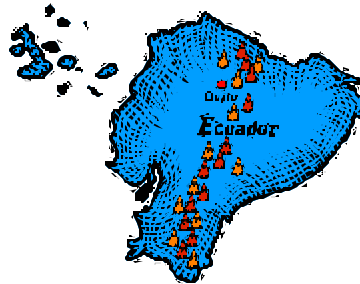
## ¿Cómo se gasta el dinero? Por Entrada Familiar



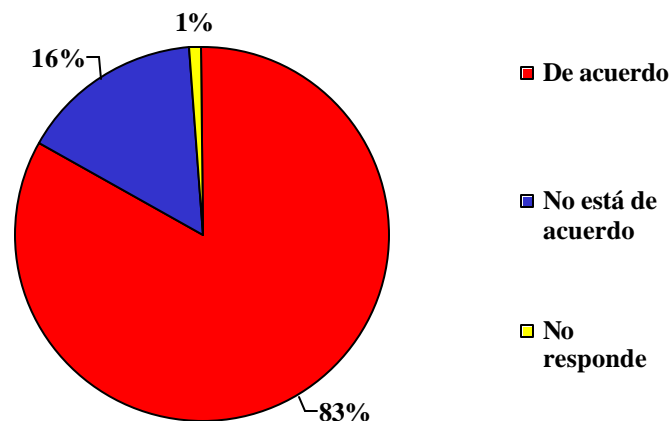
## ¿Quién decide cómo se gasta el dinero?



El descubrimiento más importante de esta encuesta bien podría ser que el factor que dinamiza la emigración en Ecuador es el envío de remesas



“Una de las principales razones por las cuales la gente emigra del Ecuador es para poderle mandar dinero a sus familias





## *Grupos Focales*

---



Este informe se basa en los resultados de tres grupos focales realizados en las ciudades de Quito, Cuenca y Guayaquil el 21, 22, y 23 de abril de 2003. En todos los casos los participantes son adultos residentes en el Ecuador que reciben remesas de personas que han emigrado del país y que actualmente residen en Estados Unidos, España u otros países de Europa.

Cada grupo focal duró aproximadamente dos horas y contó con la participación de un mínimo de diez personas, para un total de 31 participantes, entre ellos 14 hombres y 17 mujeres. La mayoría de los participantes reciben remesas de parientes residentes en Estados Unidos o España, pero se registraron tres casos de emigrados a Italia y uno a Alemania.

Los temas centrales de la discusión fueron los siguientes:

- ❖ *El proceso de emigrar*, que incluye las razones que lo motivan, el rol de la familia, las amistades y del individuo en la toma de decisiones y el proceso migratorio en general, la importancia de las remesas como motivo, las modalidades de financiamiento de la emigración, la duración proyectada de la estancia en el exterior, la relación y comunicación entre remitente y receptor, y las perspectivas futuras de emigración de otros miembros y del retorno del remitente.
- ❖ *El uso de las remesas*, donde la atención se centra en el impacto de las remesas en la vida de los receptores, el número de personas que se benefician de cada envío de remesas, y el uso de las remesas en gastos de primera necesidad, ahorros, inversiones, y gastos suntuosos o lujos.
- ❖ *Los métodos para el envío de remesas*, con énfasis en las razones porque no envían remesas por vía bancaria personas que mantienen cuentas bancarias en el Ecuador, así como los obstáculos para el acceso al sistema bancario tanto en el Ecuador como en el exterior. Se indagó sobre posibles barreras económicas, sociales, y culturales, y se exploró la receptividad de los participantes a un sistema de transferencia de remesas a través del uso de cajeros automáticos y tarjetas de débito.

Este informe presenta información cualitativa para enriquecer y profundizar los resultados cuantitativos previamente establecidos como parte de un estudio más amplio llevado a cabo por el Banco Interamericano de Desarrollo, el Pew Hispanic Center y la firma Bendixen & Associates. Ese estudio incluye encuestas nacionales en Estados Unidos y el Ecuador y entrevistas de profundidad realizadas en agosto de 2002 en las ciudades de Los Ángeles y Miami a 302 remitentes de remesas de origen latinoamericano residentes en Estados Unidos.

## Resultados Principales

### A. El Proceso de Emigrar

#### 1. ¿Porqué Se Van? Para Sobrevivir, Remesar, y Progresar

La motivación principal de la mayoría abrumadora de las personas que emigran del Ecuador es de carácter económico. Aunque esta conclusión no es sorprendente, cabe subrayar la enorme preponderancia del factor económico sobre otros posible móviles, como son la inestabilidad política, la inseguridad ciudadana, y la corrupción.

En relación con las razones económicas específicas que impulsan la emigración se destacan los siguientes resultados:

- La mayoría no interpreta la emigración, sobre todo la más reciente (últimos cuatro años), como consecuencia de problemas de índole exclusivamente personal o de familia sino que la vincula estrechamente a la crisis económica que se produce en el Ecuador a finales de la década de los noventa, y en particular a partir de 1999. Con frecuencia se responsabiliza a los políticos por los problemas económicos.

*“Esto comenzó con el derrocamiento de Bucaram. Después siguió con Alarcón. Vino Mahuad. Se cerraron los bancos. Todavía no estamos estabilizados”* (Fernando, 33, grupo focal de Quito).

*“Esta situación se la debemos a los políticos irresponsables de este país.”* (Fernando, 36, grupo focal de Guayaquil)

- Los participantes en Quito y Guayaquil expresaron esta conexión entre el contexto nacional de crisis económica con más intensidad que en Cuenca, ciudad en la cual la emigración masiva data de antes de la crisis y donde el factor imán quizás haya jugado un papel mayor. La emigración de Cuenca se canaliza sobre todo a Estados Unidos, según los participantes en el grupo focal en esa ciudad, mientras que en Quito los participantes reportan parientes sobre todo en España, y en Guayaquil los receptores reflejaban un equilibrio entre Estados Unidos y Europa como destino de la emigración. Se considera que emigrar a España y regularizar la situación migratoria es más fácil aunque los salarios en Estados Unidos son mejores.

*“La mayoría de las personas de esta región no considera negocio ir a España. Es más rentable ir a Estados Unidos.”* (Patricio, 29, grupo focal de Cuenca)

*“Mi hijo consultó con mucha gente para irse. Estaba difícil conseguir un trabajo. Allá trabaja más pero gana más. Fue de turista. Vino de España con eso del retorno voluntario. Regularizó su situación.”* (María Elena, 53, grupo focal de Quito).

- Aquellos participantes que se refirieron a la crisis económica manifestaron que esta afectó a sus familias, y específicamente a los parientes que optaron por emigrar, por vía del desempleo y la disminución general en el nivel de vida, con graves repercusiones sobre la alimentación y otras necesidades vitales. También se

refirieron con frecuencia a la quiebra de bancos y otras empresas, la congelación de cuentas bancarias, y la disminución en la nómina del estado como elementos importantes detonadores de la emigración.

*“Empleo no había entonces aquí.”* (María, 46, grupo focal de Quito)

*“No hay aquí en Ecuador para subsistir.”* (Euclides, 48, grupo focal de Guayaquil)

*“Yo caí en la tentación de vender mi renuncia. Puse el dinero en el banco. Entonces me congelaron los fondos.”* (Iván, 55, grupo focal de Quito)

- Por lo tanto, las razones aducidas por los participantes en las sesiones como explicación de la partida de sus parientes apuntan más hacia un proceso en el cual las condiciones estructurales “empujan” a los emigrantes a salir del país para resolver problemas económicos apremiantes más que a una situación en la cual la atracción del país receptor “hala” a los inmigrantes. Aunque varios participantes se refirieron al factor imán y a otros factores, en las discusiones preponderó la imagen de una emigración forzada a abandonar su tierra por la supervivencia económica personal y familiar. Esta imagen corresponde a las cifras económicas que arrojan que el Producto Interno Bruto (PIB) del Ecuador decreció en un 27% entre 1998 y 1999 mientras que el consumo final per capita de los hogares en 1999 fue menor que el de diez años antes (CEDATOS, *Estudios y Datos: Ecuador en Perspectiva*, Noviembre de 1999, p. 57-58).
- Dentro de esta lucha por la supervivencia personal y familiar, la posibilidad de enviar remesas es el móvil más importante de los emigrantes, según los participantes en las sesiones.
- La superación personal y el futuro de los hijos son otras razones mencionadas frecuentemente como importantes por los receptores de remesas, en muchas ocasiones en combinación (y no en contradicción) con la posibilidad de enviar remesas.

*“También hay que pensar en el porvenir de los hijos. Aquí no hay futuro.”* (Fernando, 36, grupo focal de Guayaquil)

*“Ella se fue por sus hijas.”* (María Elena, 53, focus group, de Quito)

- En un número menor de casos la decisión de emigrar se produce por razones individuales como son el divorcio u otras crisis personales, que muchas veces aunque no siempre producen o conllevan problemas económicos.
- Algunos participantes mencionaron el problema de la seguridad frente a la criminalidad pero este problema no figura como factor principal en el orden de motivaciones de la mayoría.

## 2. *¿Cómo Se Van? Por Decisión Personal pero con la Ayuda de la Familia y Amigos*

- Las redes sociales que unen a parientes y amistades que residen en Estados Unidos, España o Italia con los que permanecen en el Ecuador son factores claves que impulsan y facilitan el proceso migratorio actual.

*“El padre de mi esposa estaba allá (España), y le dijo que la situación estaba super mejor que aquí. Decidimos que se fuera ella y yo me quedara con la niña. Tiene un año y medio [fuera del país].”* (Jimmy, 32, grupo focal de Quito)

- Conjuntamente con la familia, los compañeros de clase a menudo juegan un papel importante como fuente de información sobre las condiciones en el país receptor, como factor en la elección del lugar donde se ubicará el emigrante, y como orientador y colaborador en las primeras etapas de asentamiento.
- En casi todos los casos la decisión de emigrar es compartida, discutida o consultada entre los miembros de la familia, pero en la mayoría de los casos la iniciativa y decisión final son de carácter individual del emigrante, no del jefe de familia. En un número considerable de casos la familia se muestra escéptica inicialmente ante la posible partida de un miembro pero generalmente le brindan apoyo si este se mantiene firme en su decisión.

*“Mi hijo tenía un amigo en España y lo convenció que se fuera porque estaba mejor allá, me dijo ‘me voy’, nosotros le dijimos que no se fuera, pero el amigo le pago el pasaje y se fue.”* (Oswaldo, 50, grupo focal de Guayaquil)

*“Yo le puse todos los peros?”* (Gregoria, 40, grupo focal de Guayaquil)

- Sin embargo, la importancia de la colaboración y la negociación familiar en el proceso de emigración se hace patente en el caso frecuente de las personas que emigran dejando en el país a hijos menores bajo el cuidado de padres o de hermanos.
- La importancia de las redes familiares se pone de manifiesto también en el financiamiento de la emigración, que en muchos casos se debe a prestamos de familiares que permanecen en el Ecuador y en otros a familiares en el extranjero. Frecuentemente, se hipotecan bienes de la familia, como son terrenos y casas, y en algunos casos en áreas rurales se efectúan ventas de ganado. Los participantes subrayaron la alta prioridad que asignan los emigrantes al pago de estas deudas, y declararon que estas “siempre se pagan.” Las primeras remesas generalmente son para pagar las deudas incurridas para financiar el pasaje y otros costos de partida, como son la “bolsa” (suma de dinero) que se requiere para ingresar a España como turista.

### *3. ¿Por Cuanto Tiempo Se Van? La Salida Temporal se Convierte en Indefinida*

- En ciertos casos los emigrantes declaran a familiares y amigos la duración proyectada de la ausencia del país y fijan, más bien arbitrariamente, una duración esperada, relativamente corta, por ejemplo 2, 3 o 5 años. En otros casos la estancia se proyecta en virtud no de años sino de metas específicas, como son la construcción o reparación de una casa, la educación de los hijos que permanecen en el Ecuador, o el pago de deudas familiares. Muchas veces no se precisa la duración previa la emigración, pero aún así la aspiración de casi todos los emigrantes es de regresar.
- Aun cuando se fija un plazo a la permanencia en el extranjero en términos de metas o de años, en la mayoría de los casos no se cumple, extendiéndose más allá de la duración esperada. Según los participantes esto sucede porque los emigrantes se “van acostumbrando a los salarios, nivel de vida y condiciones” del país de recepción y desacostumbrándose a las condiciones en el país de origen. Las difíciles situación económica del Ecuador también pesa en la decisión de no regresar.

*“Allá ganan \$1,500 y aquí \$150. No hay comparación.”* (Iván, 55, grupo focal de Quito)

### *4. ¿Cómo se Tratan? La Relaciones entre Remitente y Receptor Son Estrechas*

La relación entre remitente y receptor suele ser estrecha y muchas veces se mantiene por considerable periodos de tiempo.

- Los participantes, en su gran mayoría, reportan un grado de comunicación extremadamente regular con los parientes que envían remesas. En general se comunican una o dos veces por semana por vía telefónica, muchas veces en determinados días y a determinada hora. Una minoría, integrada más bien de jóvenes, se comunica por correo electrónico. En general, la comunicación se mantiene no obstante la prolongación de las estancias, aunque con el tiempo se reporta alguna merma en la regularidad de estas.

*“Sagradamente, todos los viernes.”* (Iván, 55, grupo focal de Quito)

- Los inmigrantes también mantienen los vínculos familiares a través de visitas al Ecuador en época de vacaciones. Para los inmigrantes indocumentados, estas visitas son imposibles, y en este caso los vínculos familiares pueden sufrir. En un número menor de casos (dado la dificultad de obtener visas de visitante a Estados Unidos) los inmigrantes reciben visitas de familiares que residen en el Ecuador.

### *5. ¿Continuará la Emigración? Se Extiende la Cadena*

La tendencia de la intención de emigrar de persistir más allá de la fase más aguda de la crisis económica se puso de manifiesto de varias formas:

- Un número significativo de los participantes indicó que sus parientes en el exterior están en camino de llevar a hijos menores o esposos al país de recepción.

*“Dada la situación económica del país, esto seguirá, vamos a regalar nuestros pulmones y nuestras manos por barata que sean, pero ganamos más que aquí. Ganaría más como técnico de refrigeración en Estados Unidos que aquí como ingeniero industrial.”* (Fernando, 36, grupo focal de Guayaquil)

El proceso de emigración, que en muchos casos comienza con la salida de adultos que dejan en el país a hijos menores y esposos o esposas, tiende a expandirse y retroalimentarse con la reunificación familiar, que ocurre en una etapa posterior del proceso cuando los emigrantes se han asentado e integrado económica y legalmente en el país de recepción. Sin embargo, el proceso de reunificación familiar se dificulta o se hace imposible en casos en que el inmigrante carece de estatus legal.

- Varios de los participantes declararon estar en el proceso de emigrar o desear hacerlo.

No obstante los deseos de emigrar, nuevos controles en relación con la inmigración a Estados Unidos y Europa pueden frustrar las esperanzas de algunos o muchas de estas personas.

## **B. Las Remesas: Importancia y Uso**

### ***1. ¿Para qué Sirven Las Remesas? Primero Para Vivir, Después Para Ahorrar, Invertir y Disfrutar***

Cuando se les preguntó a los receptores de remesas sobre la importancia de las mismas, las respuestas indican que para un gran número de ellos y sus familias las remesas son vitales ya que proveen el margen de supervivencia y, en ciertos casos, algo más para ahorrar, invertir y disfrutar.

- La mayoría de las remesas se utilizan para gastos de primera necesidad de la familia, como la alimentación el alquiler, la electricidad, el agua, el teléfono, el transporte, la educación de los hijos, la ropa corriente, y las medicinas. Se trata en no pocos casos de la diferencia entre la pobreza y un grado relativo de bienestar.

*“Mi nuera tiene tres hijos y con la situación no tenía para mantenerlos. Ella tenía una hermanita allá, y yo me quedé con los tres niños. Todo lo que ella me manda es para darles de comer, vestirlos.”* (María Elena, 53, grupo focal de Quito)

- Cada remesa beneficia a un promedio de tres personas, incluyendo al receptor.
- Los receptores indican que su bienestar económico es aproximadamente un 50% mayor que si no recibieran remesas.

*“Los gastos de la casa los pago 50 por ciento con mi jubilación y 50 por ciento con lo que me manda mi esposa.”* (Iván, 55, grupo focal de Quito)

*“Ahora me quedo con mi sueldo para mi solita. No es mucho, pero ya no tengo que comprar los medicamentos para mi mami.”* (Diana, 27, grupo focal de Cuenca)

- Las remesas ayudan a las personas más vulnerables de la sociedad. La mayoría de las personas que emigran son adultos jóvenes, mientras que los que permanecen y dependen de remesas muchas veces son niños o adultos mayores. De ahí la importancia de las remesas para la educación y la medicina. El sistema de seguridad social en el Ecuador cubre la atención médica de solamente una minoría de la población, y los costos médicos son altos. Las remesas suplen las carencias de los servicios estatales.

*“La educación fiscal [pública] es pésima. Nos sacrificamos para pagar un colegio mejor. La escuela fiscal solo imparte ciertas materias. Pagamos para que reciban materias adicionales, inglés, educación física.”* (Mercedes, 28, grupo focal de Guayaquil)

- Las remesas no sólo aportan al bienestar material sino también al bienestar psicológico de los individuos y la familia. Uno de los participantes indicó que aunque el no se beneficia monetariamente de las remesas que envía su hermano para cancelar deudas de la familia, se beneficia enormemente de la paz y tranquilidad que la nueva situación ha brindado a la familia.

*“Yo no gasto las remesas que manda mi hermano pero me beneficio en un 1000%. Antes la situación en mi casa era muy tensa porque mis padres no podían pagar las deudas. Había peleas y angustia. Ahora estamos más tranquilos.”* (Patricio, 35, grupo focal de Cuenca)

- Una minoría significativa de receptores indica que utiliza toda o una parte de las remesas para fines más allá del consumo. Entre estos figuran la adquisición de residencias y vehículos, el ahorro y la inversión.
- Los negocios que se financian con las remesas incluyen talleres de confección, pequeños comercios, compra y venta de casas, venta de mercadería adquirida en el exterior y prestamos. Las personas con inclinación empresarial encuentran en las remesas una forma de financiamiento sus empresas que generalmente no logran por otras vías los pequeños negocios en el Ecuador.

*“Todo lo que recibo que me manda mi esposo lo invierto. La inversión me da. El ahorro no da. El ahorro es para una emergencia. Siempre he sido bastante inversionista. Tenía venta de carros. Compré una casa por \$10,000 y la vendí por \$30,000. Con un sueldo aquí no se puede vivir. Quisimos invertir allá pero no somos residentes..”* (Mercedes, 60, grupo focal de Cuenca)

*“Antes necesitaba las remesas para vivir. Ahora vivo del negocio y el dinero de las remesas lo invierto.”* (Laura, 55, grupo focal de Quito)

- Cuando se les preguntó a los participantes que no invierten la razón, la principal es el monto modesto de las remesas, y en otros casos se considera que las condiciones económicas del país no brindan garantías para la inversión.

*“Es que no alcanza. Digamos que lo que ella manda es poco. Apenas da para la comida y los gastos. Ella no gana mucho allá.”* (Norma, 32, grupo focal de Guayaquil)

- El ahorro en cuentas bancarias se concibe generalmente como acumulación para las emergencias o para la realización de una inversión o adquisición de residencia, apartamento u otro bien mayor y no como un fin ya que existe una gran desconfianza con respecto al sistema bancario. Las cooperativas de ahorro en algunos casos brindan un grado mayor de confianza.
- En ciertos casos, una parte de las remesas se destina a usos que los receptores consideran lujos. Entre estos figuran la diversión, la adquisición de automóviles, de motocicletas de lujo, ropa de marca, y viajes a visitar a los parientes emigrados. En uno de los grupos focales, un participante llegó vestido con una costosa chaqueta de cuero de marca Harley Davidson. Sin embargo, muy pocos de los participantes admiten utilizar las remesas de esta forma y en vez hablan en términos generales o de casos de los cuales han oído hablar. Lo que constituye un lujo o una necesidad es tema de debate en una sociedad cada vez más abocada al consumo.

*“La televisión no es un lujo sino una necesidad para poderse informar.”* (Mariana, 28, grupo focal de Guayaquil)



## *2. ¿Quién Controla las Remesas?*

- Los receptores, no los remitentes, controlan el uso específico de las remesas que le envían sus parientes, pero casi siempre existen acuerdos explícitos o implícitos entre el emigrante y el receptor sobre el uso general de las remesas para determinados fines.

*“No, no controlan porque ellos saben que es para eso (gastos necesarios) y eso ya está definido.”* (Galo, 38, grupo focal de Guayaquil)

## *3. ¿Merman las Remesas? El Factor Tiempo*

La relación entre la estancia en el exterior y el monto de las remesas parece ser compleja y difícil de establecer con un número limitado de casos y la metodología del focus group. Por la tanto las siguientes observaciones son preliminares.

- Los receptores reportan que en algunos casos el monto de las remesas aumenta en la medida en que el inmigrante se abre camino en el país de recepción y sus ingresos aumentan.
- Este nivel se puede mantener por un tiempo prolongado, con cierta tendencia a mermar en algunos casos, en especial cuando el inmigrante logra llevar a sus hijos al país de recepción, o en caso de solteros que integran una familia en el exterior.

### C. El Envío de Las Remesas y el Sistema Bancario

- Un número significativo de los receptores de remesas tiene cuenta bancaria, sobre todo cuenta de ahorro, pero la mayoría de ellos no reciben las remesas por vía bancaria. Sólo una minoría recibe las remesas como transferencia bancaria directa a su cuenta. La excepción son sobre todo personas que reciben remesas de España.
- Según los participantes, los acuerdos bancarios internacionales, y sobre todo, la facilidad de legalizarse de la cual han gozado en el pasado los Ecuatorianos en España en comparación a los Estados Unidos, facilita el uso del sistema bancario para enviar las remesas de España a Ecuador.
- La condición de inmigrante indocumentado es el obstáculo principal al uso del sistema bancario para enviar remesas, sobre todo de Estados Unidos, pero también en algunos casos de países de Europa.

*“Porque prácticamente es ilegal.”* (Galo, 38, grupo focal de Guayaquil)

- Otras razones esgrimidas por los receptores son los altos costos de las transacciones bancarias, el desconocimiento del proceso, y la ausencia de acuerdos entre bancos de Estados Unidos y el Ecuador.
- Una mayoría de los receptores recibe las remesas a través de agencias como Western Union, Delgado Travel, Prontoenvíos, Transfer, and Moneygram.
- Muy pocos de los receptores tienen conocimiento del costo exacto incurrido por el remitente para enviar las remesas, costo que paga el remitente. No obstante generalmente consideran que los costos son excesivos.
- Las reacciones ante los servicios brindados por las agencias de transferencias de remesas son muy variadas. Abundan las quejas contra algunas agencias, como la demora en las oficinas, el exceso de documentos requeridos para retirar los envíos, y la mala atención. Este tipo de críticas fueron especialmente agudas en el grupo focal de Cuenca. Pero también hubo testimonios positivos que se refieren a la comodidad y rapidez de los envíos a través de dichas agencias.
- Cuando se les preguntó a los receptores sobre el uso de cajeros automáticos, casi todos los receptores dicen estar familiarizados con las tarjetas y el sistema para retirar fondos.
- Cuando se les explica la posibilidad de utilizar el sistema de cajeros automáticos como modo alternativo de recibir remesas, la gran mayoría se mostró entusiasta, mientras una minoría se expresó escéptico, sobre todo por la percepción del posible costo.

- A pesar de la recepción positiva a la idea del uso del cajero electrónico para el envío de remesas, es evidente que tal uso requeriría de una labor de información y una recuperación de la confianza en el sistema bancario.

*“Como comentario, un hermano mío que es médico y vive en Chile, esta haciendo justamente eso, le dio una tarjeta a mi mamá para gastos médicos, y le sale mucho más económico.”* (Mercedes, 28, grupo focal de Guayaquil)

*“¿Y porqué no hace lo mismo tu hermana que vive en EU?”* (Galo, 38, grupo focal de Guayaquil)

Se indagó, finalmente, sobre los obstáculos que dificultan el acceso al sistema bancario en el Ecuador.

- En un número abrumador de los casos, el obstáculo para aquellas personas que no tienen cuenta bancaria es la falta de recursos, y en especial de la cantidad mínima (entre \$200 y \$500) que los bancos requieren para abrir y mantener una cuenta.

*“Nunca he tenido dinero para ahorrar, y no me interesa ahorrar.”* (Christian, 29, grupo focal de Cuenca)

- En segundo lugar figuran los costos de mantenimiento y de las transacciones. Los receptores negaron la existencia de barreras culturales o de clase social.

*“Tenía una cuenta pero me cobraban tanto que en vez de recibir intereses siempre me quitaban más, y la cerré.”* (Gregoria, 32, grupo focal de Guayaquil)

Como último punto, se expresó un sumo grado de desconfianza y animadversión contra el sistema bancario en el Ecuador.



