

**Proyecto de Innovación, Investigación y Difusión de Tecnologías Agrícolas para la Resiliencia
al Cambio Climático
(ES-L1135)**

Anexo de Género

Catherine Meola

Contexto de Género en El Salvador

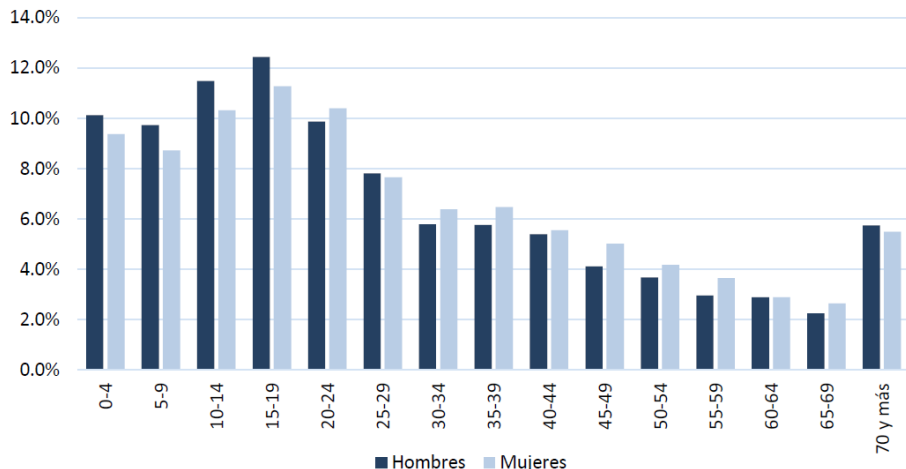
El tema de género desempeña un papel importante en la agricultura en toda América Latina, incluido El Salvador. Como en todos los contextos, el género también desempeña un papel importante en el condicionamiento de las relaciones sociales y las oportunidades de vida de hombres y mujeres en las zonas rurales. Es fundamental que los proyectos de desarrollo tengan en cuenta la influencia de la estructura de género en la vida rural, así como su probabilidad de influir en el éxito de las intervenciones. La población rural en El Salvador sufre de altos niveles de pobreza que se mantienen a un ritmo superior al promedio nacional (la Encuesta de Hogares y Propósitos múltiples, EHPM, 2015). 38.8% de los hogares rurales están en situación de pobreza, mientras que el 10.1% vive en extrema pobreza, es decir, no son capaces de cubrir el costo de las necesidades básicas (EHPM, 2015).

Las normas sociales impuestas establecen que las mujeres asumen la responsabilidad primaria de las tareas domésticas, incluidas las tareas domésticas típicas, el cuidado de los hijos, el cuidado de los ancianos y la educación de los niños pequeños. Este trabajo no remunerado requiere una cantidad significativa de tiempo y a menudo vincula a las mujeres con el hogar, lo que hace difícil trabajar fuera del hogar, ganar un ingreso independiente y acceder a recursos críticos como la capacitación, la educación y la información (MAG, 2016).

El Gráfico 1 muestra la estructura de la población rural por edad y sexo. En 2014, la población de El Salvador era de 6.401.415 habitantes, de los cuales el 52,71% eran mujeres y el 47,29% eran hombres (Instituto Salvadoreño para el Desarrollo de la Mujer, ISDEMU, 2009-2014). Según la Encuesta de Hogares y Propósitos múltiples (EHPM, 2015), el 38% de la población nacional de El

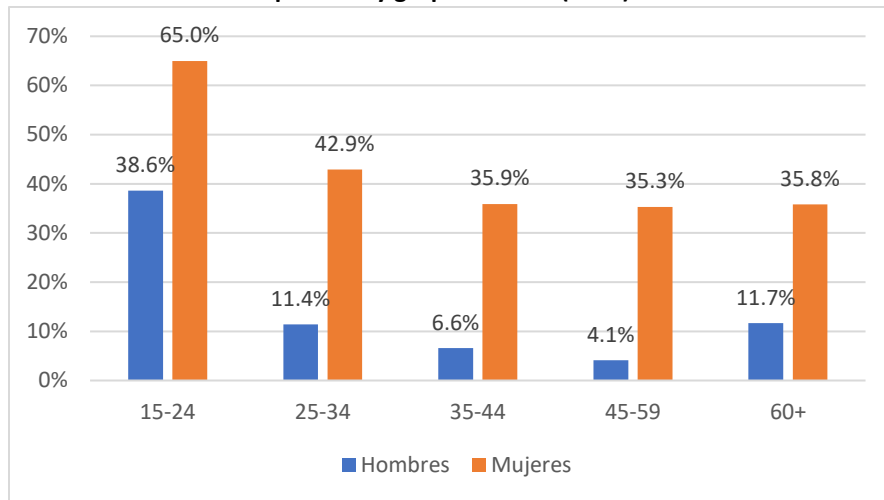
Salvador es considerada rural. El 50% de esa población está compuesto por mujeres, mientras que los jóvenes (comprendidos entre las edades de 10 a 24 años) representan un 32.9% adicional (EHPM 2015).

Gráfico 1. El Salvador: población total del área rural por grupo de edad y sexo (2015)



Las mujeres constituyen sólo 29% de los ocupados en las zonas rurales (EHPM, 2015 en MAG, 2016). Otro factor importante para las mujeres rurales es su escasa participación en actividades remuneradas, fenómeno que afecta especialmente a las jóvenes (MAG, 2016). A pesar de la enorme contribución que las mujeres hacen al trabajo doméstico, el porcentaje de la población rural sin ingresos propios es fuertemente femenino (Gráfico 2) esto equivale al 65% en el grupo de edad de 15 a 24 años y permanece en niveles cercanos al 35% en el resto de los grupos, profundizando las condiciones de vulnerabilidad de las mujeres y sus consecuencias sobre la pobreza a lo largo de toda su vida.

Gráfico 2. El Salvador: porcentaje de la población rural sin ingresos propios, por sexo y grupo de edad (2014)



Fuente: Política Institucional De Igualdad De Género con base en datos de la Comisión Económica para América Latina y el Caribe.

Las mujeres representan el 20% de la fuerza laboral agrícola formal en América Latina (FAO 2011). Según la EHPM 2015, el 10.3% de las mujeres rurales de El Salvador trabajan en la agricultura, la ganadería o la industria pesquera (Cuadro 1). Sin embargo, estas cifras no reflejan el trabajo informal al que las mujeres rurales contribuyen comúnmente a través de la agricultura de subsistencia. En El Salvador el trabajo de las mujeres rurales es a menudo no remunerado y cuando participan en el trabajo remunerado, sus ingresos son 20% inferiores a los de los hombres (EHPM, 2015 en MAG 2017).

El Cuadro 1. muestra que las mujeres rurales están principalmente empleadas en el sector de comercio, hotelería y restaurantes, que emplea a 42% de las mujeres. Seguidamente, la manufactura emplea el 17.8%, la provisión de servicios domésticos emplea el 16%, y la agricultura emplea el 10.3% de las mujeres.

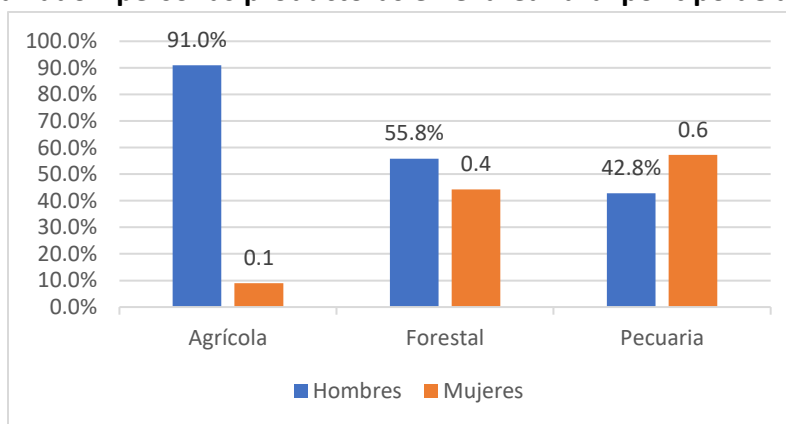
Cuadro 1. El Salvador: ocupados por rama de actividad económica y sexo en el área rural (2015)

	Agricultura, Ganadería y Pesca	Manufactura	Comercio, Hoteles y Restaurantes	Construcción	Servicios Comunes, Sociales y de Salud	Servicio Doméstico	Otros
Hombres	57.6%	8.6%	9.8%	8.1%	2.8%	0.6%	12.5%
Mujeres	10.3%	17.8%	42.1%	0.2%	7.5%	16.6%	5.5%

Fuente: Política Institucional De Igualdad De Género con base en datos de la EHPM, 2015.

El Gráfico 3. muestra el tipo de actividad que realizan las mujeres rurales. En general, las mujeres representan el 10% de los productores agrícolas, 44.2% de los productores forestales (incluyendo café agroforestal), y 57.2 % de los productores pecuarios.

Gráfico 3. El Salvador: personas productoras en el área rural por tipo de actividad (2015)



Fuente: Política Institucional De Igualdad De Género. con base en datos de la EHPM, 2015.

La misma encuesta indica que sólo el 12% de los propietarios de tierras son mujeres. Además, el 29% de las mujeres producen de manera informal en tierras que no son de su propiedad,

generalmente como mano de obra familiar no remunerada. El 26% alquilan tierras y sólo el 25% poseen la tierra que trabajan (EHPM, 2015). Algunos estudios muestran que el acceso limitado de las mujeres a insumos productivos, capacitación tecnológica y recursos críticos, como la tierra (Obisesan, A. 2014; Mishra et al. 2015), e insumos complementarios (Doss 2008) limitan la productividad de las mujeres (SOFA 2011).

Producción de Café

Las seis zonas principales de producción de café en El Salvador se pueden ver en el Gráfico 4. Se estima que existen 23.598 productores de café, de los cuales 84% son pequeños propietarios con menos de siete hectáreas (CSC, 2019). Estos productores se encuentran localizados en las seis cordilleras, principalmente en las de Apaneca (46%) y El Bálsamo (19%), y la mayoría del área de cultivo se encuentra en las zonas de bajo (46%) y mediana altura (32%), que son las más afectadas por el cambio climático.

Gráfico 4. El Salvador: Área de Producción de Café

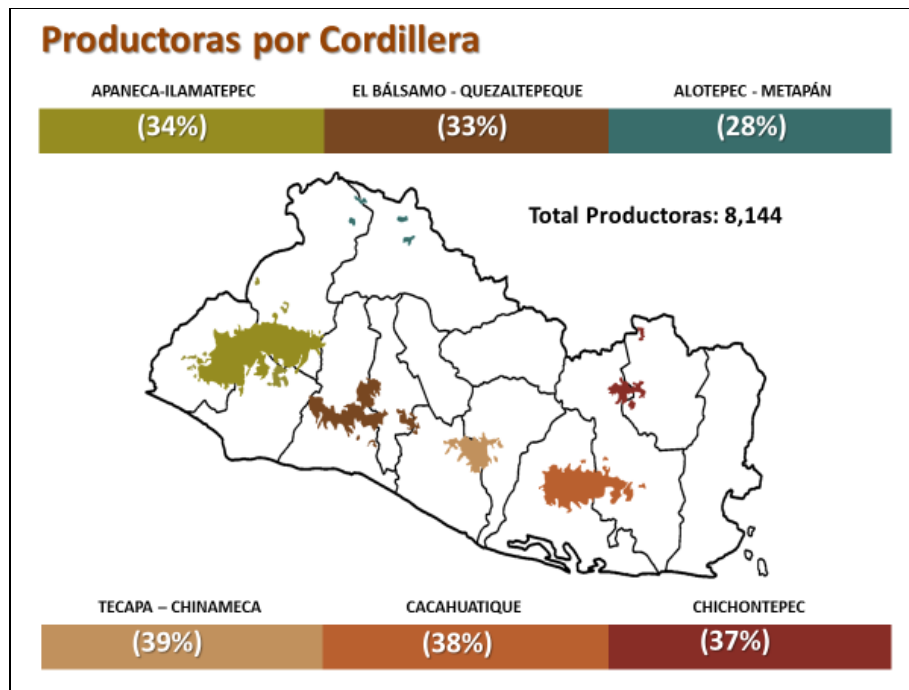


Fuente: CSC, 2019 <http://www.csc.gob.sv/cordilleras/>

La Participación de las Mujeres en la Producción del Café

Las mujeres participan en todos los aspectos de la producción y la comercialización de la industria del café en El Salvador. Según el CSC, el 35% de los productores de café de El Salvador son mujeres, el 61% son hombres y el 4% restante son empresas. Las mujeres cafeteras se encuentran presentes en las seis cordilleras productivas, donde representan entre el 28% y el 38% del total de productores (dependiendo de la región) (Gráfico 6).

Gráfico 6. El Salvador: Productoras de Café



La mayor parte de las productoras mujeres se encuentran en la cordillera de Apaneca donde habitan 3,672 productoras, seguida por El Bálsamo (1,434), Chinameca (1,198), Chichontepec (896), Cacaahuatique (548) y Alotepec (402). Las regiones priorizadas por el componente I del proyecto corresponden con las de mayor número de productoras Apaneca, El Bálsamo y Chichontepec. De esta forma, la principal población objetivo del proyecto abarca un total de 6,002 productoras de café.

Cuadro 2. El Salvador: Participación Mujeres por Región

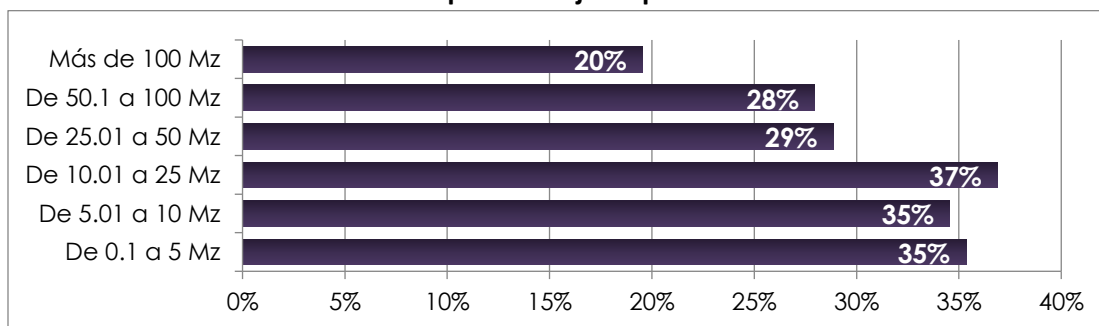
Región	Participación Mujeres	Productoras
Apaneca-Illamatepec	34%	3672
El Bálamo-Quezaltepec	33%	1434
Alotepec-Metapán	28%	402
Tecapa-Chinameca	39%	1198
Cacahuatique	38%	548
Chichontepec	37%	896
Total Regiones	35%	8150

Fuente: Consejo Salvadoreño del Café, 2019

En la industria del café de El Salvador, tanto las mujeres como los hombres participan en todos los aspectos de la producción y la comercialización, pero las mujeres salvadoreñas enfrentan a desafíos específicos relacionados con el género, a menudo producen en parcelas más pequeñas y no cosechan el mismo nivel de beneficios que los hombres.

Las mujeres tienden a cultivar parcelas más pequeñas y tienen un bajo porcentaje de participación en explotaciones más grandes (Gráfico 5). De hecho, sólo el 20% de la participación de las granjas de más de 100 manzanas está representada por mujeres, mientras que las granjas de 10 manzanas o menos la participación de las mujeres es del 35%.

Gráfico 5. Participación Mujeres por Tamaño de Finca



Fuente: Consejo Salvadoreño del Café, 2019

Problemática de Género en la Producción de Café

Las mujeres participan en la mayoría de las tareas de producción de café, pero tienen menos acceso a los recursos productivos, la capacitación técnica, el crédito y el control de los ingresos y otros beneficios (FAO 2011). Las mujeres rurales suelen tener un acceso limitado a los insumos agrícolas y a transportar productos a los mercados debido a limitaciones financieras, logísticas, sociales y de conocimiento. El acceso al crédito tiende a estar vinculado a la propiedad de la tierra y a los ingresos, siendo ambas limitaciones para las mujeres. Debido a las normas sociales y a los apretados horarios de las mujeres con trabajo doméstico y productivo, los hombres también tienden a tener más acceso a la capacitación formal, como la extensión agrícola.

Una de las mayores limitaciones a las que se enfrentan las mujeres rurales que les impide lograr la plena participación en el sector agrícola son las tareas domésticas, que requieren muchas horas de trabajo. El día de las mujeres suele empezar a las 5 de la madrugada y termina entre las 10 ó las 11 de la noche. Esto representa una jornada laboral diaria de 16 a 18 horas de trabajo, gran parte de las cuales es en el ámbito doméstico no remunerada (MAG, 2016).

Tradicionalmente, las tareas domésticas son llevadas a cabo principalmente por mujeres y niñas, incluidas la cocina, el lavado, el transporte de leña y agua, mientras que los hombres y los niños ayudan con el transporte de leña y agua. Los niños ayudan en cierta medida con las tareas domésticas, pero la mayoría de ellas son realizadas exclusivamente por mujeres y niñas. El aumento del tiempo que las mujeres invierten en estas tareas no les permite en la mayoría de los casos tener tiempo de descanso, tiempo libre ni actividades de ocio. En contraste con las mujeres, las horas de trabajo de los hombres se extienden de las 5 de la madrugada a las 3 de la tarde, lo que resultad en días de 10 a 11 horas diarias (MAG, 2016). Esta distribución desigual del tiempo entre hombres y mujeres crea una grave dificultad que impide que las mujeres ingresen en el mercado laboral.

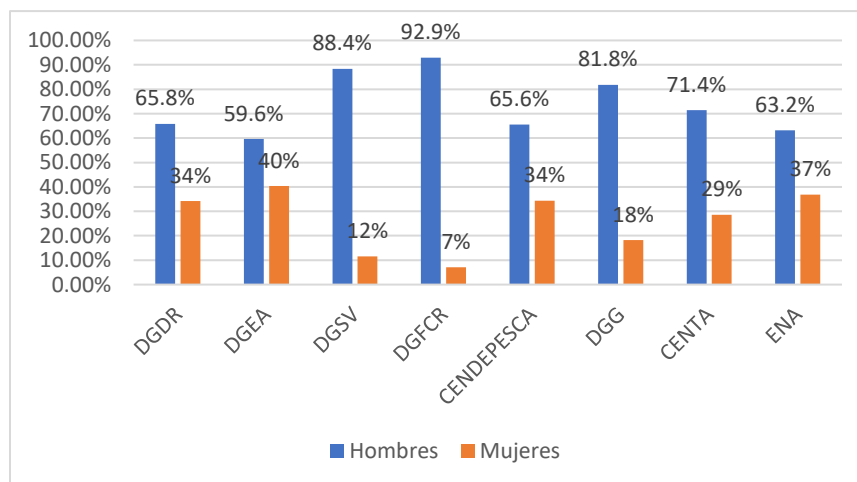
Además, el 29% de las mujeres producen de manera informal en tierras que no son de su propiedad, generalmente como mano de obra familiar no remunerada. Unos estudios demuestran que el acceso limitado de las mujeres a insumos productivos, capacitación tecnológica y recursos críticos, como la tierra (Obisesan, A. 2014; Mishra et al. 2015), e insumos complementarios (Doss 2008) desempeñar un papel determinante en la capacidad de las mujeres para adoptar tecnología y, en última instancia, reducir la productividad de las agricultoras (SOFA 2011).

Asistencia técnica

El Ministerio de Agricultura (MAG) atiende al sector agrícola a través de sus dependencias centralizadas y descentralizadas en áreas como la promoción de la producción, la capacitación y la asistencia técnica. En principio, se espera que estos servicios se presten por igual a mujeres y hombres.

Según datos del Diagnóstico Institucional de Género de 2016, el Ministerio de Agricultura atiende principalmente a la población masculina que representa el 61.3% y a una población femenina equivalente al 26.4%. En 2011, con la implementación del Plan de Agricultura Familiar, se evidencia un incremento en la participación de las mujeres, con una participación promedio de 31.3% en comparación con 67.8% (MAG 2017). CENTA, por ejemplo, es una institución técnico-científica del gobierno que desarrolla, promueve y facilita la investigación y la transferencia tecnológica, agrícola y forestal. En 2016, CENTA atendió al 71.4% de hombres y al 28.6% de mujeres (Gráfico 8).

Gráfico 8. El Salvador. Distribución porcentual de la atención de mujeres y hombres en las dependencias del MAG (2016)

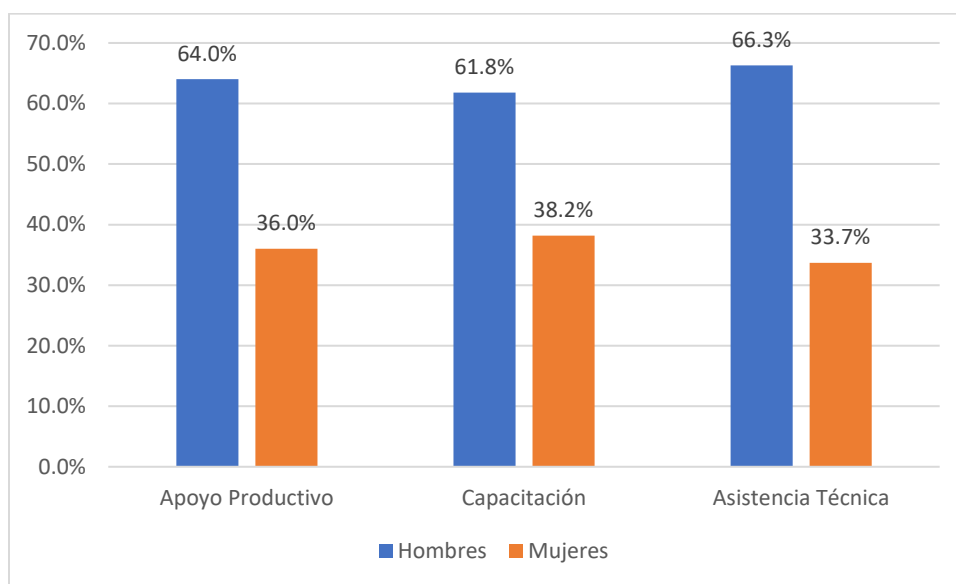


Fuente: Ministerio de Agricultura y Ganadería, 2016

La Dirección General de Desarrollo Rural (DGDR) se encarga de promover proyectos orientados al desarrollo y presta servicios en tres áreas básicas: i) el apoyo productivo que incluye la cofinanciación; ii) formación en gestión y comercialización de empresas, becas para formación

técnica y profesional; y iii) asistencia técnica en producción y suministro de insumos para actividades productivas. La proporción de la atención prestada en los diferentes servicios prestados por la Dirección General de Desarrollo Rural puede apreciarse en el Gráfico 9.

Gráfico 9. Distribución porcentual de la atención de mujeres y hombres en la DGDR (2016)



Fuente: Ministerio de Agricultura y Ganadería, 2016

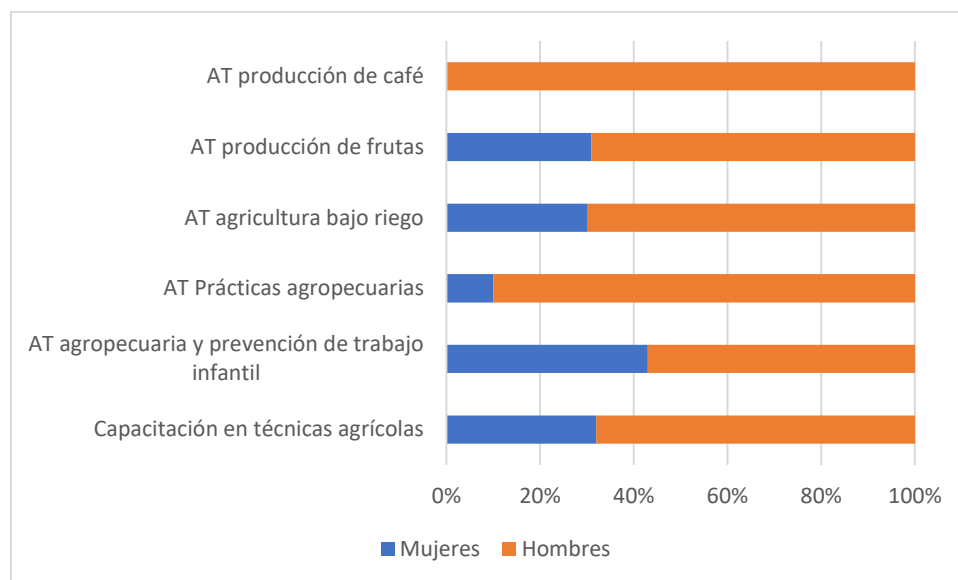
El Centro Nacional de Tecnología Agropecuaria y Forestal (CENTA) es una Institución de carácter Científico y técnico para responder a las demandas de tecnología del sector Agropecuario. CENTA es una institución que tiene una cobertura mayor que la mayoría del resto de las dependencias. La información presentada muestra la prevalencia de la capacitación proporcionada a través de los servicios de extensión. Incluye los servicios proporcionados por el CENTA-Café.

En general, la participación de las mujeres en los servicios prestados por el CENTA alcanza el 25.9% en comparación con la de los hombres, equivalente al 74.1%.

El Gráfico 10 muestra que la participación de las mujeres es baja en la asistencia técnica relacionada con la gestión de procesos productivos y se incrementa en acciones dirigidas a la prevención del trabajo infantil. Además, 100% de los insumos para control de la roya de café

están dándosela a los hombres; solo el 10% de la asistencia técnica en temas agropecuarios va a las mujeres, y específicamente, en temas de café el 24% de los que reciben asistencia técnica son mujeres.

Gráfico 10. Distribución porcentual de la atención de mujeres y hombres en la CENTA (2016)



Fuente MAG, 2016

Jóvenes

La población de El Salvador tiene un alto porcentaje de jóvenes con el 55.0% de la población menor de 30 años y solamente el 12.0% tiene una edad de 60 años o más (EHPM, 2015). Los jóvenes, en su conjunto, constituyen 1,757,000, que representan el 28% de la población total del país (PNUD, 2015). Sin embargo, las oportunidades económicas para los jóvenes son muy limitadas, un gran porcentaje no trabaja ni asiste a la escuela (MAG, 2016). Además, una tendencia preocupante es el abandono de la agricultura por parte de los jóvenes, tanto hombres como mujeres. Los jóvenes ya no están tan interesados en la producción de café puesto que no tienen suficiente acceso a la tierra, recursos tales como plantas de café, crédito, la posibilidad de construcción y los beneficios de la producción (MAG, 2016). Los jóvenes abandonan el campo

con la esperanza de encontrar mejores oportunidades en las zonas urbanas. La fuerza laboral agrícola en El Salvador está envejeciendo donde la edad promedio de los agricultores en el país es de 57 años. La agricultura se ha vuelto menos atractiva para los jóvenes a medida que aspiran a mejorar sus medios de vida. Los jóvenes no buscan necesariamente abandonar la agricultura per se, sino mejores condiciones de vida y servicios a los que a menudo pueden obtener en las zonas rurales. Ya que la edad ha demostrado ser un factor que afecta la adopción de tecnología, (Thi Ngoc Chi y Yamada, 2002) el envejecimiento de la mano de obra agrícola en El Salvador puede limitar la adopción de nuevas tecnologías que también tienen la promesa de una mayor productividad.

Los principales problemas a los que se enfrentan actualmente los jóvenes rurales son la falta de oportunidades económicas, los pocos proyectos de apoyo a los jóvenes en las zonas rurales, el aumento de la violencia social y la delincuencia.

Los jóvenes entrevistados por MAG (2016) indican que se sienten desalentados y que no hay esperanzas de crecimiento personal en las comunidades rurales, que genera poco interés en participar en proyectos productivos y los hace vulnerables a participar en otras organizaciones delictivas en general. Otros problemas que enfrentan son el aumento del consumo de drogas, la falta de escuelas y bachilleratos en la mayoría de las comunidades rurales, lo que limita la continuación de los estudios, un problema agravado por la falta o la deficiencia de los servicios de transporte de la mayoría de la población.

Además, un gran número de jóvenes no está matriculado en el sistema educativo. Según la EHPM de 2015, el 32.2% de los jóvenes de las zonas rurales no estudian ni trabajan. Para las mujeres y los hogares con menos recursos económicos, el problema es aún más grave. Como se indicó anteriormente, la falta de oportunidades para las mujeres jóvenes está vinculada a la falta de recursos económicos, las tareas domésticas y el aumento de la violencia social.

Política de Género en El Salvador

La visión institucional del Ministerio de Agricultura como se describe en la Política Institucional de Igualdad de Género (2017) es la siguiente:

Ser una institución que incorpora la igualdad de género en la prestación de sus servicios y en la ejecución de todas las intervenciones, como compromiso

importante en el combate a la pobreza para asegurar el desarrollo del sector agropecuario generando oportunidades incluyentes en el medio rural.

Este proyecto está alineado con las políticas nacionales que orientan el que hacer del Ministerio de Agricultura (MAG) de El Salvador en materia de igualdad y equidad de género, incluyendo: 1) los Objetivos de Desarrollo Sostenible; 2) el Plan Quinquenal de Desarrollo 2014-2019 El Salvador Productivo, Educado y Seguro; y 3) el Plan estratégico institucional (PEI) 2014-2019 Agricultura para Buen Vivir. Finalmente, esta intervención está en concordancia con las leyes y políticas nacionales en pro de la igualdad de género: la “Ley de Igualdad, Equidad y Erradicación de la Discriminación contra las Mujeres” (2011) y la “Política Nacional de las Mujeres” (2014) que buscan promover la capacitación y contratación de mujeres en trabajos no tradicionales.

Alineación Estratégica

La política del Banco Interamericano de Desarrollo es promover de manera proactiva la igualdad entre las defensas y el empoderamiento de las mujeres para mujeres y hombres, o prevenir los impactos adversos o la exclusión por motivos de género (Corporate Results Framework, BID 2017).

Intervenciones Propuestas

El programa tiene dos objetivos generales: mantener los servicios ecosistémicos provistos por el bosque cafetalero; y mejorar la seguridad alimentaria de los pequeños productores de café. Los objetivos específicos son aumentar la resiliencia al cambio climático, la productividad y los ingresos de los productores en los bosques cafetaleros a través de la adopción de tecnologías agrícolas climáticamente inteligentes, la promoción de incentivos para la asociatividad y la comercialización, y la modernización en la gobernanza del sector cafetalero.

Dado que los beneficiarios de este proyecto son los pequeños productores de café, las actividades tienen por objetivo mejorar la distribución equitativa de las tecnologías, la asistencia técnica, y los beneficios de comercialización y asociatividad entre los hombres y las mujeres de esa población. El proyecto prestará especial atención a las mujeres y los jóvenes para fomentar la equidad y la participación continua de los jóvenes en el sector agrícola.

1) Acceso a tecnologías agroforestales

- Las mujeres van a recibir mayores incentivos económicos para la adopción de las tecnologías. Todas las tecnologías se pondrán a disposición de hombres y mujeres
- Las mujeres que busquen ser beneficiarias de los sistemas agroforestales recibirán un incentivo adicional que corresponde a una fertilización adicional (el paquete para hombres es de las plantas del sistema agroforestal más dos fertilizaciones mientras que las mujeres tendrán derecho a tres fertilizaciones financiadas por el programa)
- Establecimiento de metas específicas para mujeres

2) Asistencia Técnica

- Se invitará activamente a mujeres y hombres a participar en todas las reuniones y cursos de capacitación. Los hombres animaron a traer esposas/miembros de la familia a las reuniones. Llegar a las mujeres a través de las organizaciones basadas en miembros.
- Las horas y los lugares de reunión tendrán en cuenta las responsabilidades domésticas de las mujeres, las horas de funcionamiento de las escuelas para los jóvenes, así como las limitaciones sociales relativas a los lugares de reunión donde se acepten a las mujeres socialmente. Se facilitará un servicio y asistencia para el cuidado de los niños a fin de alentar la asistencia de las mujeres
- Los canales de comunicación apropiados para ambos sexos se utilizarán para anunciar eventos y oportunidades
- Se establecerá un porcentaje mínimo de parcelas de demostración en granjas de mujeres (40%)
- Se establecerá un mínimo de técnicos contratados mujeres (40%)

3) Asociaciones:

- Las asociaciones beneficiarias del componente II deberán contar con un mínimo de mujeres participantes (40%)
- En los emprendimientos productivos se establecerá un número mínimo de participación de mujeres (30%)
- Capacitaciones de mujeres en la cadena del café para la creación de emprendimientos

4) Fortalecimiento institucional

- El sistema de información establecido deberá tener la capacidad de reunir datos desagregados para ambos sexos de todas las actividades del ministerio

- Se diseñará e implementará un mecanismo específico para la provisión de asistencia técnica dirigida a mujeres del café
- Contratar a un coordinador de cuestiones de género en el MAG para garantizar la ejecución de las actividades relacionadas con el género
- Capacitación obligatoria en temática de género para técnicos y funcionarios del MAG
- Las mujeres tendrán una cuota mínima de participación en todos los eventos del programa (capacitación de técnicos, participación en ruedas de negocios)

Capacitación obligatoria sobre temática de género para los técnicos agropecuarios incluirá: (i) Definir términos clave (p. ej. género, sexo, igualdad, equidad, apoderamiento); (ii) Analizar los roles de género dentro de la comunidad e identificar limitaciones específicas de género; (iii) Examinar la división de género del trabajo, el acceso a los recursos, la toma de decisiones dentro del hogar y la comunidad; (iv) Determinar comportamientos apropiados con las mujeres durante las capacitaciones (cualquier tipo de acoso a las mujeres será penalizado por el programa); (v) Identificar estrategias para que el programa sea exitoso en llegar a las mujeres y jóvenes.

La capacitación a los funcionarios del MAG tendrá como objetivo concientizar sistemáticamente a los empleados del Ministerio de Agricultura y del Ministerio de Medio Ambiente sobre la importancia de un enfoque de género en todo el proyecto de préstamo, para llegar al personal que lleva a cabo las decisiones y formar al personal que trabaja a nivel comunitario en la implementación del programa de concienciación de género.

Resultados, Productos e Indicadores con Enfoque de Género

El proyecto cuenta con resultados, productos e indicadores específicos que incluyen el enfoque de género.

RESULTADOS:

Resultado 4: Incrementar el empoderamiento de las mujeres

Indicador: Probabilidad de Desempoderamiento de las Mujeres

Medición: Este indicador utilizará la metodología del Índice de empoderamiento de la mujer en la agricultura (WEAI)

Productos	UM	Línea de base	Año 1	Año 2	Año 3	Año 4	Año 5	Meta final	Observaciones
Componente I: Adopción de Tecnologías y Prácticas Climáticamente Inteligentes									
Producto 2: Sistemas agroforestales diversificados implementados por mujeres	Mnz			600	1.200	200		2.000	
Producto 4: Parcelas de Innovación Cafetaleras (PICs) implementadas	Parcela			140	315	340	200	995	40% de las Parcelas de Innovación Cafetaleras son mujeres
Producto 6: Asistencia Técnica directa con enfoque de género implementada	Productor	0		2.800	6.300	6.800	4.000	7.000	Incluye PICs y visitas individuales
Producto 8: Técnicos capacitados en temas de género	Técnico	0		28	35	7		70	Las capacitaciones tienen una duración de 1 día
Componente II: Comercialización y Asociatividad									
Producto 13: Capacitaciones de mujeres en la cadena del café para la creación de emprendimientos, desarrolladas	Capacitación	0	2	8	8			18	Cada capacitación incluirá al menos 30 mujeres y se realizarán por lo menos 3 eventos en cada cordillera (6)
Producto 17: Diagnóstico situacional de las mujeres en la caficultura, realizado	Estudio	0		1				1	Incluye recolección de datos en encuestas socioeconómicas y análisis
Componente III: Modernización de los Sistemas Nacionales de Información, Innovación y Extensión del Sector Cafetalero									
Producto 21: Investigaciones adaptativas con enfoque de género realizadas y publicadas	Investigación					1		1	
Producto 26: Ferias Nacionales de Innovación para el Café realizadas	Feria	0	1	1	1	1		4	
Producto 30: Técnicos capacitados con diplomado en Caficultura Moderna	Técnico	0		20	20			40	50% mujeres. "Diplomado en caficultra moderna" (Confirmar si solo esta universidad presta este tipo de cursos).
Producto 38: Participación en ruedas de negocios con compradores internacionales	Evento	0	5	5	5	5		20	50% mujeres; participación en ferias internacionales y desarrollo de ferias de compradores (ruedas de negocios) a nivel nacional para incentivar la demanda internacional

Referencias

Banco Mundial, 2018. <https://www.worldbank.org/en/country/elsalvador/overview>

Corporate Results Framework, 2017. *Technical Guidance Note*. Inter-American Development Bank, Washington, D.C.

De la Campos, Warring, Brunelli, Doss, and Kieran, 2015. Gender and Land Statistics, Recent developments in FAO's Gender and Land Rights Database. Rome.

Doss and Morris, 2008. How does gender affect the adoption of agricultural innovation? *Agricultural Economics*. <https://doi.org/10.1111/j.1574-0862.2001.tb00233.x>

FAO Fact Sheet. <http://www.fao.org/3/v9648e/v9648e01.htm>

FAO, 2011. State of Food and Agriculture. *Women in Agriculture: Closing the Gender Gap*. The Food and Agriculture Organization. Rome.

International Coffee Organization (ICO), 2016. Country Coffee Profile: El Salvador. London, United Kingdom.

Instituto Salvadoreño para el Desarrollo de la Mujer, (ISDEMU). Compendio de estadísticas e indicadores de género 2009-2014 – Documento Síntesis. San Salvador.

ISDEMU, 2011. Política Nacional de las Mujeres: actualizada con medidas al 2014, San Salvador: s.n.

ISDEMU, 2012. Plan Nacional para el Acceso de las Mujeres a una Vida Libre de Violencia, San Salvador. s.n.

Ministerio de Agricultura Y Ganadería (MAG), 2015. Plan Estratégico Institucional 2014-2019: Agricultura para el Buen Vivir, Santa Tecla: s.n.

Ministerio de Agricultura, El Salvador. 2017. Política institucional de igualdad de género.

Santa Tecla, El Salvador.

Ministerio de Economía, 2015. Encuesta de Hogares de Propósitos Múltiples (EHPM). San Salvador.

Mishra et al. 2015. Gender and Dynamics of Technology Adoption: Evidence from Uganda. Unpublished paper presented at 2015 Agricultural & Applied Economics Association and Western Agricultural Economics Association Annual Meeting, San Francisco, CA, July 26-28

Monterrosa, Ana Mirian. 2016. Diagnóstico Institucional de Género Ministerio de Agricultura, Santa Tecla, El Salvador.

Obisesan, Adekemi (2014): *Gender Differences In Technology Adoption And Welfare Impact Among Nigerian Farming Households*. Munich Personal RePEc Archive MPRA Paper No. 58920, posted 1. December 2014 03:03 UTC

PNUD. 2015. Entre la esperanza y el miedo, La Juventud y la Violencia en El Salvador, San Salvador.